



# คู่มือการบริหารงานวิจัย

วิทยาลัยพยาบาลบรมราชชนนี สุพรรณบุรี



กลุ่มวิจัยและผลงานวิชาการ  
ฉบับปรับปรุง มกราคม ๒๕๖๐

## คำนำ

วิทยาลัยพยาบาลบรมราชชนนี สุพรรณบุรี ได้มีการจัดการบริหารงานวิจัยและผลงานวิชาการ ให้มีคุณภาพ รวมทั้งมีกลไกในการสนับสนุนงานวิจัยและผลงานวิชาการ ให้บรรลุเป้าหมาย ตอบสนองกับนโยบายและยุทธศาสตร์การวิจัยชาติ รวมทั้งสอดคล้องกับแผนพัฒนาเศรษฐกิจและสังคมแห่งชาติ ฉบับที่ ๑๑ (พ.ศ. ๒๕๕๕ -๒๕๕๙) กลุ่มงานวิจัยและผลงานวิชาการ จึงมีนโยบายที่ชัดเจนในการสนับสนุน ส่งเสริมอาจารย์และบุคลากร ในการสร้างสรรค์งานวิจัยและผลงานวิชาการที่มีคุณภาพอย่างต่อเนื่อง เพื่อให้บรรลุประสิทธิภาพและประสิทธิผล เป็นที่ยอมรับในระดับชาติ และนานาชาติ รวมทั้งนำองค์ความรู้ที่ได้มาใช้ในการพัฒนาการเรียนการสอน การวิจัยและการจัดการบริการด้านวิชาการ โดยให้มีการดำเนินงานสอดคล้องกับพันธกิจของวิทยาลัยพยาบาลบรมราชชนนี สุพรรณบุรี

คู่มือฉบับนี้ ได้มีการปรับปรุงและพัฒนาจากข้อเสนอแนะและผลการประเมินคุณภาพการศึกษาจากผู้ทรงคุณวุฒิด้านการวิจัยและด้านวิชาการ แนวทางต่างๆ ได้มีการปรับให้สอดคล้องกับนโยบายการผลิตงานวิจัยและผลงานวิชาการของวิทยาลัยฯ ยุทธศาสตร์การวิจัยของชาติ และของชุมชน อีกทั้งยังผ่านการตรวจสอบจากผู้ทรงคุณวุฒิด้านผลงานวิจัยและผลงานวิชาการ คืออาจารย์ ดร.บุญจวรรณ ทิมสุวรรณ ที่กรุณาได้ทำการตรวจสอบความตรงทางเนื้อหา โครงสร้าง และตรวจสอบความสมบูรณ์อีกครั้งก่อนการดำเนินการเผยแพร่ “คู่มือการบริหารงานวิจัยและผลงานวิชาการ ของวิทยาลัยพยาบาลบรมราชชนนี สุพรรณบุรี” ฉบับนี้

คณะผู้จัดทำ หวังว่าคู่มือเล่มนี้จะเป็นประโยชน์ต่อคณาจารย์ นักศึกษาและผู้สนใจทุกท่านในการนำไปใช้เป็นแนวทางในการผลิตและเผยแพร่ผลงานวิจัยและผลงานวิชาการ ให้มีคุณภาพและเกิดประโยชน์ต่อการพัฒนาการจัดการศึกษาทางการพยาบาล

คณะผู้จัดทำ

ฉบับปรับปรุง มกราคม ๒๕๖๐

## สารบัญ

	หน้า
คำนำ	ก
สารบัญ	ข
บทนำ	๑
- ยุทธศาสตร์การวิจัย วิทยาลัยพยาบาลบรมราชชนนี สุพรรณบุรี	๑
- ข้อมูลทั่วไปวิทยาลัยพยาบาลบรมราชชนนี สุพรรณบุรี	๑
- นโยบายด้านการวิจัยและผลงานวิชาการ	๓
- ทิศทางการดำเนินการจัดทำผลงานวิจัย	๔
<b>ระบบและกลไกการบริหารงานวิชาการ</b>	<b>๕</b>
- ระบบบริหารงานวิจัย	๖
- โครงสร้างการบริหารงานของกลุ่มงานวิจัยและผลงานวิชาการ	๗
<b>ขั้นตอนการขอรับเงินสนับสนุนการวิจัย วิทยาลัยพยาบาลบรมราชชนนี</b>	<b>๑๕</b>
<b>สุพรรณบุรี</b>	
<b>ขั้นตอนระบบการบริหารและพัฒนาผลงานวิชาการ</b>	<b>๑๗</b>
<b>ขั้นตอนการวิเคราะห์และองค์ความรู้จากผลงานวิชาการ</b>	<b>๑๘</b>
<b>เกณฑ์การประเมินคุณภาพงานวิจัยและผลงานวิชาการ</b>	<b>๒๐</b>
<b>ขั้นตอนการคุ้มครองสิทธิ์ผลงานวิจัย</b>	<b>๒๗</b>
<b>ภาคผนวก</b>	
- ภาคผนวก ก. แบบฟอร์มต่างๆ ในการดำเนินการวิจัย	๒๙
- ภาคผนวก ข. ประกาศ คำสั่งแต่งตั้งคณะกรรมการ	๔๔

## สารบัญ

	หน้า
คำนำ	ก
สารบัญ	ข
บทนำ	๑
- ยุทธศาสตร์การวิจัย วิทยาลัยพยาบาลบรมราชชนนี สุพรรณบุรี	๑
- ข้อมูลทั่วไปวิทยาลัยพยาบาลบรมราชชนนี สุพรรณบุรี	๑
- นโยบายด้านการวิจัยและผลงานวิชาการ	๓
- ทิศทางการดำเนินการจัดทำผลงานวิจัย	๔
<b>ระบบและกลไกการบริหารงานวิชาการ</b>	<b>๕</b>
- ระบบบริหารงานวิจัย	๖
- โครงสร้างการบริหารงานของกลุ่มงานวิจัยและผลงานวิชาการ	๗
<b>ขั้นตอนการขอรับเงินสนับสนุนการวิจัย วิทยาลัยพยาบาลบรมราชชนนี</b>	<b>๑๕</b>
<b>สุพรรณบุรี</b>	
<b>ขั้นตอนระบบการบริหารและพัฒนาผลงานวิชาการ</b>	<b>๑๗</b>
<b>ขั้นตอนการวิเคราะห์และองค์ความรู้จากผลงานวิชาการ</b>	<b>๑๘</b>
<b>เกณฑ์การประเมินคุณภาพงานวิจัยและผลงานวิชาการ</b>	<b>๒๐</b>
<b>ขั้นตอนการคุ้มครองสิทธิผลงานวิจัย</b>	<b>๒๗</b>
<b>ภาคผนวก</b>	
- ภาคผนวก ก. แบบฟอร์มต่างๆ	๓๐
- ภาคผนวก ข. ประกาศ คำสั่งแต่งตั้งคณะกรรมการ	๔๕

## บทนำ

### ยุทธศาสตร์การวิจัย วิทยาลัยพยาบาลบรมราชชนนี สุพรรณบุรี

#### นโยบายการวิจัยของชาติระหว่างพ.ศ. ๒๕๕๕-๒๕๕๙

นโยบายและยุทธศาสตร์การวิจัยของชาติฉบับที่ ๘ (พ.ศ. ๒๕๕๕-๒๕๕๙) การปฏิรูประบบวิจัยของประเทศโดยการวิจัยจะตอบสนองความต้องการของชุมชนและปัญหาที่สำคัญเร่งด่วนเพื่อการพัฒนาประเทศพร้อมกับดำเนินการควบคู่กับการวิจัยเพื่อความเป็นเลิศทางวิชาการอันเป็นรากฐานอันสำคัญของการพัฒนาประเทศอย่างสมดุลและยั่งยืนซึ่งให้ทุกภาคส่วนที่เกี่ยวกับการวิจัยตลอดจนในพื้นที่ได้มีส่วนร่วมกันเสนอแนะปฏิบัติและติดตามผลเพื่อให้เกิดการพัฒนางานวิจัยในทุกภาคส่วนและทุกระดับของประเทศอีกทั้งเพื่อส่งเสริมให้เกิดงานวิจัยที่มีการต่อยอดภูมิปัญญาท้องถิ่นและตอบสนองการพัฒนาประเทศมากขึ้นซึ่งมีการจัดลำดับความสำคัญและความจำเป็นของกลยุทธ์การวิจัยที่สอดคล้องกับแนวทางการพัฒนาประเทศบนพื้นฐานปรัชญาเศรษฐกิจพอเพียงสามารถนำผลการวิจัยที่ได้รับไปใช้ประโยชน์ในเชิงเศรษฐกิจสังคมและจัดสรรงบประมาณการวิจัยให้กระจายไปยังหน่วยงานต่างๆรวมทั้งในภูมิภาคโดยมีกระบวนการบริหารจัดการงบประมาณเพื่อการวิจัยอย่างมีประสิทธิภาพและมีกลไกกระตุ้นให้เกิดความร่วมมือระหว่างหน่วยงานวิจัยในส่วนกลางและในส่วนภูมิภาคอันจะนำไปสู่การสร้างเครือข่ายการวิจัยและพัฒนาการพัฒนาศูนย์กลางการวิจัยเฉพาะทางและการพัฒนาบุคลากรการวิจัยร่วมกัน

การดำเนินยุทธศาสตร์การวิจัยของชาติ (พ.ศ. ๒๕๕๕-๒๕๕๙) เป็นการดำเนินงานอย่างเป็นเอกภาพและมีประสิทธิภาพโดยมีการติดตามประเมินผลอย่างต่อเนื่องและเป็นระบบซึ่งนโยบายและยุทธศาสตร์การวิจัยจะเป็นพื้นฐานเชิงนโยบายที่เชื่อมโยงกับการปฏิรูประบบวิจัยของประเทศแผนแม่บทการวิจัยของสภาวิจัยแห่งชาติพ.ศ. ๒๕๕๕-๒๕๕๙รวมทั้งนโยบายและแนวทางการวิจัยของชาติระยะยาว พ.ศ. ๒๕๕๒-๒๕๗๑ซึ่งจะนำไปสู่การพัฒนางานวิจัยที่มีคุณภาพเพื่อการพัฒนาที่สมดุลและยั่งยืนของประเทศ

#### ข้อมูลทั่วไปวิทยาลัยพยาบาลบรมราชชนนี สุพรรณบุรี

วิทยาลัยพยาบาลบรมราชชนนี สุพรรณบุรี ก่อสร้างโดยดำริของ ฯพณฯ บรรหาร ศิลปอาชา นายกรัฐมนตรีคนที่ 21 ที่เห็นว่าจังหวัดสุพรรณบุรีเป็นจังหวัดทางภาคตะวันตกที่ยังไม่มีสถานศึกษาทางด้านพยาบาลและสาธารณสุขสมควรให้มีการก่อตั้งสถานศึกษาทางด้านพยาบาลและสาธารณสุขเพื่อให้เยาวชนในเขตภูมิภาคนี้ได้มีสถานศึกษาทางวิชาชีพด้านพยาบาลและสาธารณสุขเมื่อจบการศึกษาแล้วสามารถดูแลสุขภาพอนามัยแก่ประชาชนได้อย่างทั่วถึง นพ.สุวัจน์ เทียรทอง นายแพทย์สาธารณสุขจังหวัดสุพรรณบุรีในขณะนั้น ได้ดำเนินการของงบประมาณก่อสร้างวิทยาลัยพยาบาลบรมราชชนนี สุพรรณบุรีจากสำนักงานปลัดกระทรวง กระทรวงสาธารณสุข ตั้งแต่ปีงบประมาณ 2534 เป็นต้นมา โดย ฯพณฯ บรรหาร ศิลปอาชา ได้มีส่วนสำคัญในการผลักดันและติดตามงบประมาณการก่อสร้างมาโดยตลอดและได้รับงบประมาณเพื่อดำเนินการก่อสร้างในปีงบประมาณ 2536 (งบประมาณผูกพัน ปีงบประมาณ 2536-2538) เป็นเงิน 97,900,000 บาท การก่อสร้างได้ดำเนินการบนเนื้อที่ 22 ไร่ 2

งาน 73 ตารางวา ซึ่งเป็นพื้นที่สาธารณประโยชน์และพื้นที่ธรณีสงฆ์ของวัดชีป่าร้าง บริเวณศูนย์ราชการ จังหวัดสุพรรณบุรี แห่งที่ 1 ซึ่งเดิมเรียกพื้นที่นี้ว่าดอนยางแย้

ในวันที่ 19 มีนาคม 2540 วิทยาลัยได้เข้าเป็นสถาบันสมทบของมหาวิทยาลัยมหิดลและได้รับพระมหากรุณาธิคุณจากสมเด็จพระเทพรัตนราชสุดาสยามบรมราชกุมารี เสด็จพระราชดำเนินมาทรงเป็นองค์ประธานเปิดวิทยาลัยพยาบาลบรมราชชนนี สุพรรณบุรี เมื่อวันที่ 4 กันยายน 2543

วิทยาลัยพยาบาลบรมราชชนนี สุพรรณบุรี ตั้งอยู่เลขที่ 118 หมู่ 1 ตำบลสนามชัย อำเภอเมือง จังหวัดสุพรรณบุรี เป็นสถาบันอุดมศึกษา สังกัดสถาบันพระบรมราชชนก กระทรวงสาธารณสุข ลำดับที่ 35 เริ่มรับนักศึกษาพยาบาล รุ่นที่ 1 ในปีการศึกษา 2538 โดยฝากเรียนที่วิทยาลัยพยาบาลบรมราชชนนี ราชบุรี เมื่อวิทยาลัยก่อสร้างแล้วเสร็จจึงได้ย้ายนักเรียนรุ่นที่ 1 จากวิทยาลัยพยาบาลบรมราชชนนี ราชบุรี มาเรียนที่วิทยาลัยและเปิดรับนักศึกษาพยาบาล รุ่นที่ 2 โดยวิทยาลัยได้เริ่มเปิดดำเนินการในเดือนปีการศึกษา 2539

ตั้งแต่วิทยาลัยเปิดดำเนินการจนถึงปัจจุบัน (ปีการศึกษา 2557) วิทยาลัยได้ผลิตพยาบาลออกไปปฏิบัติงานในระบบบริการสุขภาพของประเทศ จำนวน 1,451 คน (ปีการศึกษา 2541 - 2556) ประกอบไปด้วย

### ปรัชญา

การจัดการเรียนการสอนโดยใช้ชุมชนเป็นฐานการเรียนรู้ ทำให้บัณฑิตพยาบาลมีความรู้ เป็นผู้นำทางวิชาการ มีความรับผิดชอบ เอื้ออาทร มีความคิดสร้างสรรค์ มีจิตอาสาและไม่เรียนรู้ตลอดชีวิต

### ปณิธาน

วิทยาการก้าวล้ำ คุณธรรมนำหน้า เลิศด้วยปัญญาสมคุณค่าพยาบาล

### วิสัยทัศน์

เป็นผู้นำด้านการส่งเสริมสุขภาพ ผลิตบัณฑิตและพัฒนาบุคลากรด้านสาธารณสุขที่มีคุณภาพ โดยใช้ชุมชนเป็นฐานการเรียนรู้

### พันธกิจ

1. ผลิตบัณฑิตพยาบาลตามแผนพัฒนากำลังคนของกระทรวงสาธารณสุข
2. วิจัยและพัฒนาองค์ความรู้
3. บริการวิชาการและวิชาชีพที่ตอบสนองความต้องการของสังคม
4. ทำนุบำรุงศิลปและวัฒนธรรม
5. บริหารจัดการที่ดีตามหลักธรรมาภิบาล

## วัตถุประสงค์

- 1.ผลิตบัณฑิตพยาบาลที่มีความรู้ความสามารถพร้อมปฏิบัติตามสมรรถนะวิชาชีพ
- 2.ผลิตผลงานวิจัยและผลงานวิชาการที่มีคุณภาพ
- 3.บริการวิชาการและวิชาชีพที่ตอบสนองระบบบริการสุขภาพและสร้างความเข้มแข็งของ ชุมชน และสังคม
- 4.ทำนุบำรุงศิลปะและวัฒนธรรม ภูมิปัญญาท้องถิ่นอันเป็นมรดกของชาติ
- 5.บริหารจัดการองค์กรอย่างมีประสิทธิภาพด้วยหลักธรรมาภิบาล

## นโยบายด้านการวิจัยและผลงานวิชาการของวิทยาลัยพยาบาลบรมราชชนนีสุพรรณบุรี

วิทยาลัยพยาบาลบรมราชชนนีสุพรรณบุรี ตระหนักว่าการวิจัยและผลงานวิชาการเป็นพันธกิจของสถาบันการศึกษาที่สำคัญ จึงกำหนดนโยบายการดำเนินงาน ดังนี้

๑. ส่งเสริมให้อาจารย์ในวิทยาลัยฯและนักศึกษา ได้จัดทำผลงานวิจัยและผลงานวิชาการ อย่างต่อเนื่องโดยวิทยาลัยฯจัดสรรงบประมาณสนับสนุนในการดำเนินโครงการวิจัยโครงการตำรา ตลอดจนส่งเสริมด้านความร่วมมือกับสถาบันภายนอก

๒. สนับสนุนให้มีการทำวิจัยและผลงานวิชาการ ตามกรอบการวิจัย ด้านการวิจัยการเรียนการสอน การวิจัยในคลินิก การวิจัยเพื่อพัฒนาชุมชน และการวิจัยเพื่อพัฒนาสถาบัน รวมทั้งที่เป็นความร่วมมือระหว่างนักวิจัยภายนอกชุมชน องค์กรทั้งภาครัฐและเอกชน เพื่อสร้างองค์ความรู้ใหม่ที่มีมาตรฐาน เป็นที่ยอมรับ สามารถเผยแพร่และพัฒนาด้านความรู้ที่หลากหลาย ตลอดจนนำไปสู่การประยุกต์ใช้องค์ความรู้ ดังกล่าว เพื่อการพัฒนาทั้งในระดับบุคคล ระดับสังคม และระดับประเทศได้อย่างมีประสิทธิภาพ

๓. สนับสนุนปัจจัยเกื้อหนุนต่างๆ เพื่ออำนวยความสะดวกต่อการจัดทำผลงานวิจัยและผลงานวิชาการ ได้แก่

๓.๑ จัดสรรงบประมาณของสถาบันเพื่อเป็นทุนวิจัย ผลงานวิชาการ หรืองานสร้างสรรค์

๓.๒ ฐานข้อมูลสืบค้นด้านการวิจัย หนังสือ และตำรา เพื่ออำนวยความสะดวกในการศึกษาค้นคว้า สำหรับการจัดทำผลงานวิจัยและผลงานวิชาการ

๓.๓ สนับสนุนให้อาจารย์ของวิทยาลัยฯที่มีแผนการทำวิจัยและผลงานวิชาการ ได้ลาไปผลิตผลงานได้ ตามระเบียบการลาของสำนักงานปลัดกระทรวงสาธารณสุข

๓.๔ จัดให้มีบุคลากรสนับสนุน ในการประสานงานการทำวิจัยและผลงานวิชาการ

๓.๕ จัดทำภาระงานด้านผลงานวิจัยและผลงานวิชาการ สำหรับอาจารย์

๔. ส่งเสริมให้อาจารย์และนักศึกษาที่มีผลงานวิจัยแล้วเสร็จ ได้มีการตีพิมพ์เผยแพร่ในวารสาร และการนำเสนอผลงานวิจัยในการประชุมวิชาการระดับชาตินานาชาติทั้งภายในประเทศและต่างประเทศโดยวิทยาลัยฯ จัดสรรงบประมาณสนับสนุนการดำเนินงาน

๕. ส่งเสริมให้อาจารย์ได้มีการบูรณาการกระบวนการวิจัย มาใช้ในการเรียนการสอนในรายวิชา

๖. ส่งเสริมให้อาจารย์ได้มีการจดอนุสิทธิบัตร สิทธิบัตร และลิขสิทธิ์ ของผลงานวิจัยและผลงานวิชาการ



๗. สนับสนุนพัฒนาศักยภาพอาจารย์ด้านวิจัยและผลงานวิชาการ ตามแนวทางพัฒนาศักยภาพของแต่ละบุคคลและมีการสร้างขวัญและกำลังใจตลอดจนยกย่องอาจารย์และนักวิจัยที่มีผลงานวิจัยและงานสร้างสรรค์ดีเด่น

วิทยาลัยพยาบาลบรมราชชนนี สุพรรณบุรี ได้ประกาศนโยบายด้านการผลิตผลงานวิจัยและผลงานวิชาการของวิทยาลัยพยาบาลบรมราชชนนี สุพรรณบุรีเพื่อเป็นแนวทางในการปฏิบัติ

### ทิศทางการดำเนินการจัดทำผลงานวิจัย

การดำเนินการจัดทำผลงานวิจัยของสถาบันมีทิศทางตามนโยบายและยุทธศาสตร์การวิจัยของชาติฉบับที่ ๘(พ.ศ. ๒๕๕๕-๒๕๕๙)ได้กำหนดประเด็นที่เน้นการบูรณาการด้านการวิจัยที่สอดคล้องกับแนวนโยบายและยุทธศาสตร์การพัฒนาประเทศสามารถเชื่อมโยงกับแผนพัฒนาเศรษฐกิจและสังคมแห่งชาติฉบับที่๑๑(พ.ศ. ๒๕๕๕-๒๕๕๙)ในส่วนประเด็นการวิจัยที่เกี่ยวข้องกับการพัฒนาระบบสุขภาพ การดูแลสุขภาพ และการศึกษา ได้แก่ ประเด็นการวิจัยในสังคมผู้สูงอายุ การประยุกต์ใช้เศรษฐกิจพอเพียง การปฏิรูปเศรษฐกิจพอเพียง การป้องกันโรคและการรักษาสุขภาพ และการบริหารจัดการสิ่งแวดล้อม เป็นต้น



ภาพที่ ๑: แสดงภาพสรุปการดำเนินงานตามนโยบายและแผนแม่บทการวิจัยของชาติ



## วิทยาลัยพยาบาลบรมราชชนนี สุพรรณบุรี มีทิศทางการวิจัย ๔ ทิศทางหลักดังนี้

### ๑. วิจัยสถาบัน (มุ่งส่งเสริมด้านการสร้างเสริมสุขภาพ)

โดยสถาบัน มีทิศทางที่มุ่งสนับสนุนการผลิตผลงานวิจัย/ตำรา/บทความวิชาการ/นวัตกรรม ในสาขาการสร้างเสริมสุขภาพ (สอดคล้องกับแผนงาน Excellence Center) และได้วางแผนให้มีการดำเนินการตามประเด็นดังต่อไปนี้

- ประเด็นสร้างเสริมสุขภาพผู้สูงอายุ
- ประเด็นสร้างเสริมสุขภาพเด็กและวัยรุ่น
- ประเด็นสร้างเสริมสุขภาพวัยทำงาน
- ประเด็นสร้างเสริมสุขภาพประชากรกลุ่มด้อยโอกาส(พิการ ติดเชื้อ ฯลฯ)
- ประเด็นวิจัยสร้างเสริมสุขภาพผู้ป่วยเรื้อรัง

### ๒. วิจัยการเรียนการสอน

๓. วิจัยในคลินิกหรือชุมชน : ตอบสนองการขึ้นำสังคม การเสริมสร้างความเข้มแข็งของชุมชน และด้านภูมิปัญญาท้องถิ่น

### ๔. วิจัยตามอัตลักษณ์ของสถาบัน

## ทิศทางการดำเนินการจัดทำผลงานวิชาการ

มุ่งเน้นการจัดทำผลงานวิชาการตามกรอบแนวทิศทางของวิชาการที่ใช้ประโยชน์ในกิจกรรมการเรียนการสอน



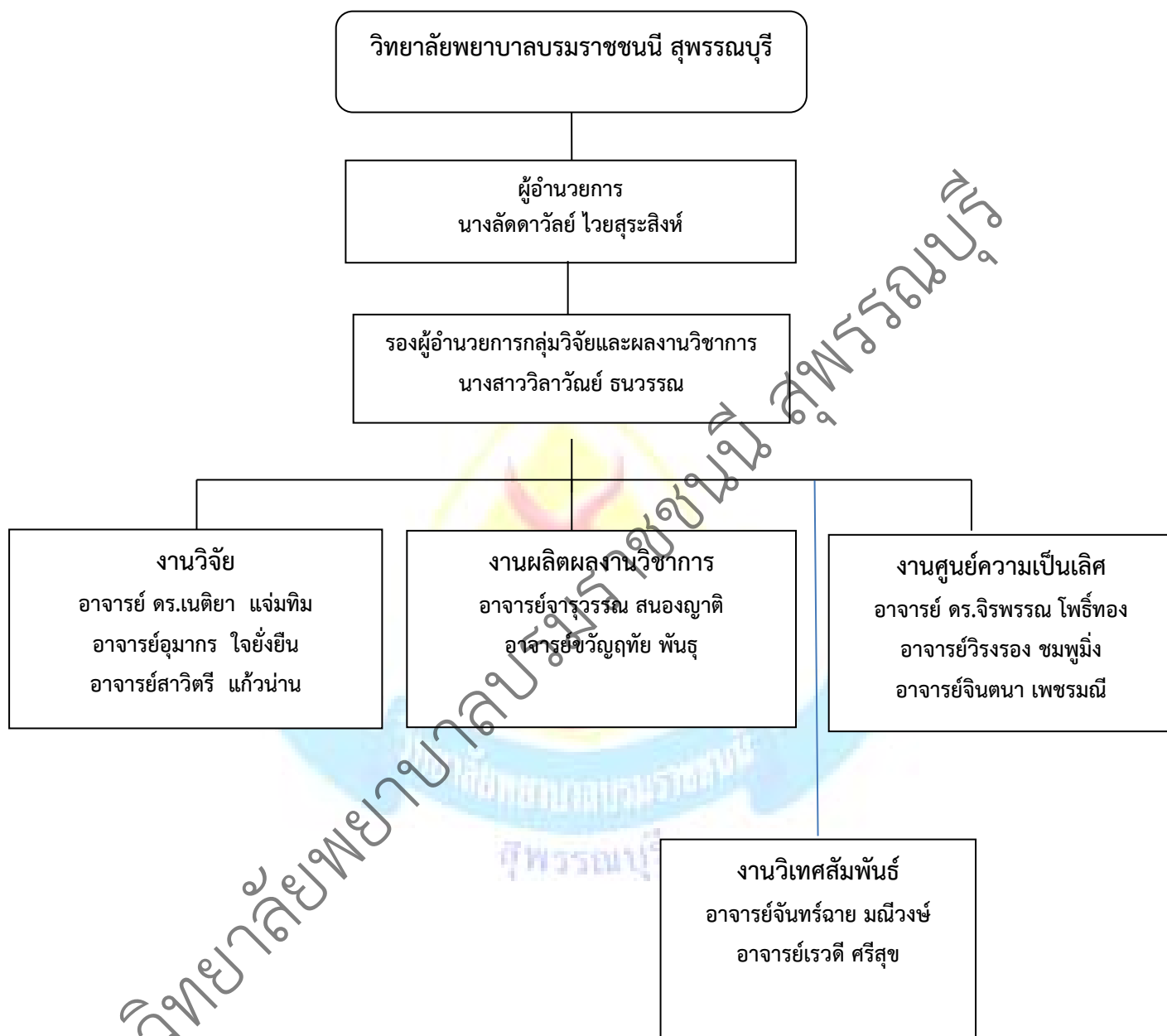
ระบบและกลไกการบริหารงานวิจัยและผลงานวิชาการ  
วิทยาลัยพยาบาลบรมราชชนนี สุพรรณบุรี

---

วิทยาลัยพยาบาลบรมราชชนนี สุพรรณบุรี มีระบบและกลไกในการสนับสนุนการผลิตและเผยแพร่ผลงานวิจัยและผลงานวิชาการตลอดจนระบบบริหารจัดการความรู้จากงานวิจัยซึ่งกลุ่มงานวิจัยและผลงานวิชาการรับผิดชอบพัฒนาระบบและกลไกสนับสนุนการผลิตผลงานวิจัยและผลงานวิชาการ ของวิทยาลัยฯ ตลอดจนการนำผลงานวิจัยและผลงานวิชาการไปใช้ประโยชน์โดยมีการประสานงานกับกลุ่มวิชาการ และ ภาควิชาต่างๆ ให้บุคลากรดำเนินการวิจัยตลอดจนการกำหนดแนวทางการพัฒนาศักยภาพคณาจารย์ด้านการวิจัยและการผลิตผลงานวิชาการเพื่อให้ได้ผลงานที่มีคุณภาพ และสอดคล้องกับกรอบการวิจัยและผลงานวิชาการของวิทยาลัย และยุทธศาสตร์การวิจัยของชาติ พัฒนาระบบการรวบรวม คัดสรร วิเคราะห์ สังเคราะห์องค์ความรู้จากผลงานวิจัยเพื่อเผยแพร่และนำไปสู่การใช้ประโยชน์รวมทั้งพัฒนาระบบการเผยแพร่ผลงานวิจัยและผลงานวิชาการไปยังหน่วยงานภายนอก เพื่อพัฒนาผลการดำเนินงานตามพันธกิจของวิทยาลัยฯ



โครงสร้างการบริหารงานของกลุ่มงานวิจัยและผลงานวิชาการ



โครงสร้างการบริหารงานของกลุ่มวิจัย ประกอบด้วยงานวิจัย งานผลิตผลงานวิชาการ และงาน  
 วิเทศสัมพันธ์โดยมีหน้าที่ความรับผิดชอบดังนี้

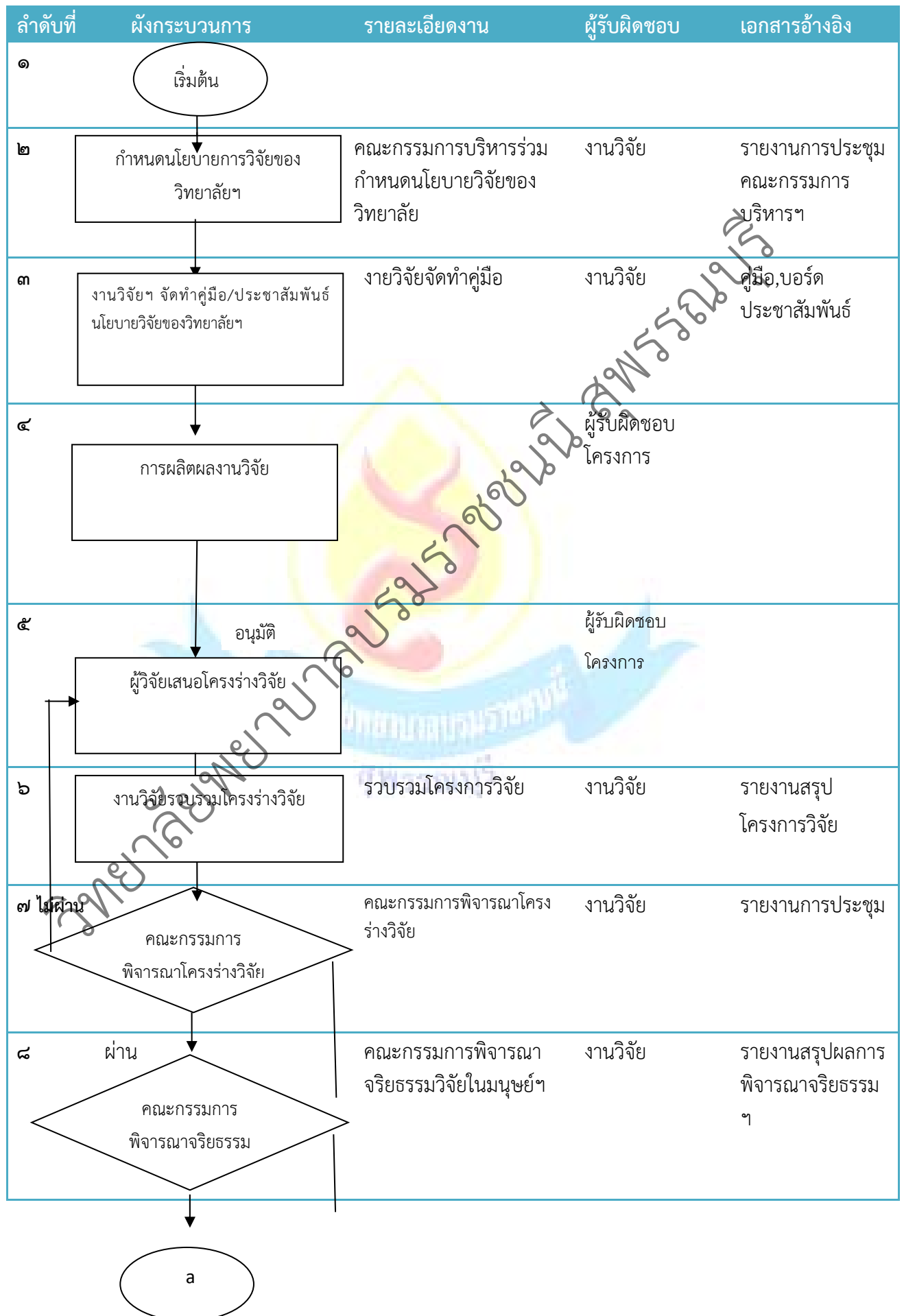
- งานส่งเสริมการผลิตผลงานวิจัยและผลงานวิชาการ มีหน้าที่ความรับผิดชอบ ดังนี้
  ๑. ปรับปรุงระบบบริหารงานวิจัยและผลงานวิชาการการจัดการความรู้และจัดทำคู่มือเผยแพร่  
 ให้กับอาจารย์และบุคลากรในวิทยาลัยฯ
  ๒. ร่วมดำเนินการจัดทำแผนกลยุทธ์ของวิทยาลัยฯและจัดทำแผนปฏิบัติการประจำปีของกลุ่มงาน  
 เพื่อสนับสนุนการผลิตและเผยแพร่ผลงานวิจัยและผลงานวิชาการ
  ๓. ส่งเสริมให้อาจารย์ทำงานวิจัย และการเผยแพร่เพื่อนำผลงานวิจัยไปใช้ในประโยชน์ทั้งในระดับ  
 ท้องถิ่น ชาติและนานาชาติ
  ๔. พัฒนาศักยภาพด้านการวิจัยฯ ของบุคลากร ในวิทยาลัยฯจัดอบรมและประสานงานส่ง  
 แผนการพัฒนาเพื่อพัฒนาศักยภาพด้านการผลิตและการเผยแพร่ผลงานวิจัยและผลงาน  
 วิชาการ
  ๕. ส่งเสริมการพัฒนาโครงการวิจัย การจัดทำรายงานการวิจัย ให้มีคุณภาพ โดยมีการตรวจสอบ  
 คุณภาพของโครงร่างวิจัยจากคณะกรรมการพิจารณาโครงร่างและผู้ทรงคุณวุฒิภายนอกและมี  
 ขั้นตอนการพิจารณาจริยธรรมการวิจัยในมนุษย์ทุกโครงการวิจัยที่ขออนุมัติจัดทำ
  ๖. ส่งเสริมการพัฒนาศักยภาพการผลิตผลงานวิชาการ ให้มีคุณภาพ โดยมีการตรวจสอบจาก  
 ผู้ทรงคุณวุฒิที่มีรายชื่อใน สกอ.
  ๗. ส่งเสริมการพัฒนาระบบการเรียนการสอนโดยบูรณาการงานวิจัยและงานการเรียนการสอน
  ๘. ประชาสัมพันธ์แหล่งทุนและรายละเอียดเงื่อนไขการให้ทุนสนับสนุนการผลิตผลงานวิจัย จาก  
 หน่วยงานภายนอกให้กับบุคลากรในวิทยาลัยให้รับทราบ
  ๙. สนับสนุนการสร้างความร่วมมือระหว่างนักวิจัย ทั้งภายในและภายนอกสถาบัน เพื่อการผลิต  
 และการเผยแพร่ผลงานวิจัยไปใช้ประโยชน์
  ๑๐. บริการให้คำปรึกษา และให้ข้อเสนอแนะเกี่ยวกับการดำเนินการวิจัยและผลงานวิชาการ เพื่อ  
 คุณภาพการผลิต และเผยแพร่ผลงานวิจัยและผลงานวิชาการ
  ๑๑. สนับสนุนการจดอนุสิทธิบัตรและสิทธิบัตรของผลงานวิจัย
  ๑๒. จัดให้มีการดำเนินงาน รวบรวม คัดสรรสรรค์ สัจเคราะห์ องค์ความรู้จากผลงานวิจัย
  ๑๓. จัดทำและพัฒนาฐานข้อมูลและสารสนเทศ ด้านงานวิจัยและผลงานวิชาการ ของวิทยาลัยฯ
  ๑๔. จัดทำแผนการบริหารความเสี่ยงของกลุ่มงานวิจัยและผลงานวิชาการและดำเนินการตามแผน  
 ที่ได้กำหนด
  ๑๕. ประเมินผลงานการดำเนินงานจัดทำรายงานสรุปผลการดำเนินงานและหาแนวทางการพัฒนา  
 ปรับปรุง
  ๑๖. อื่นๆ ตามที่ได้รับมอบหมายจากผู้บังคับบัญชา

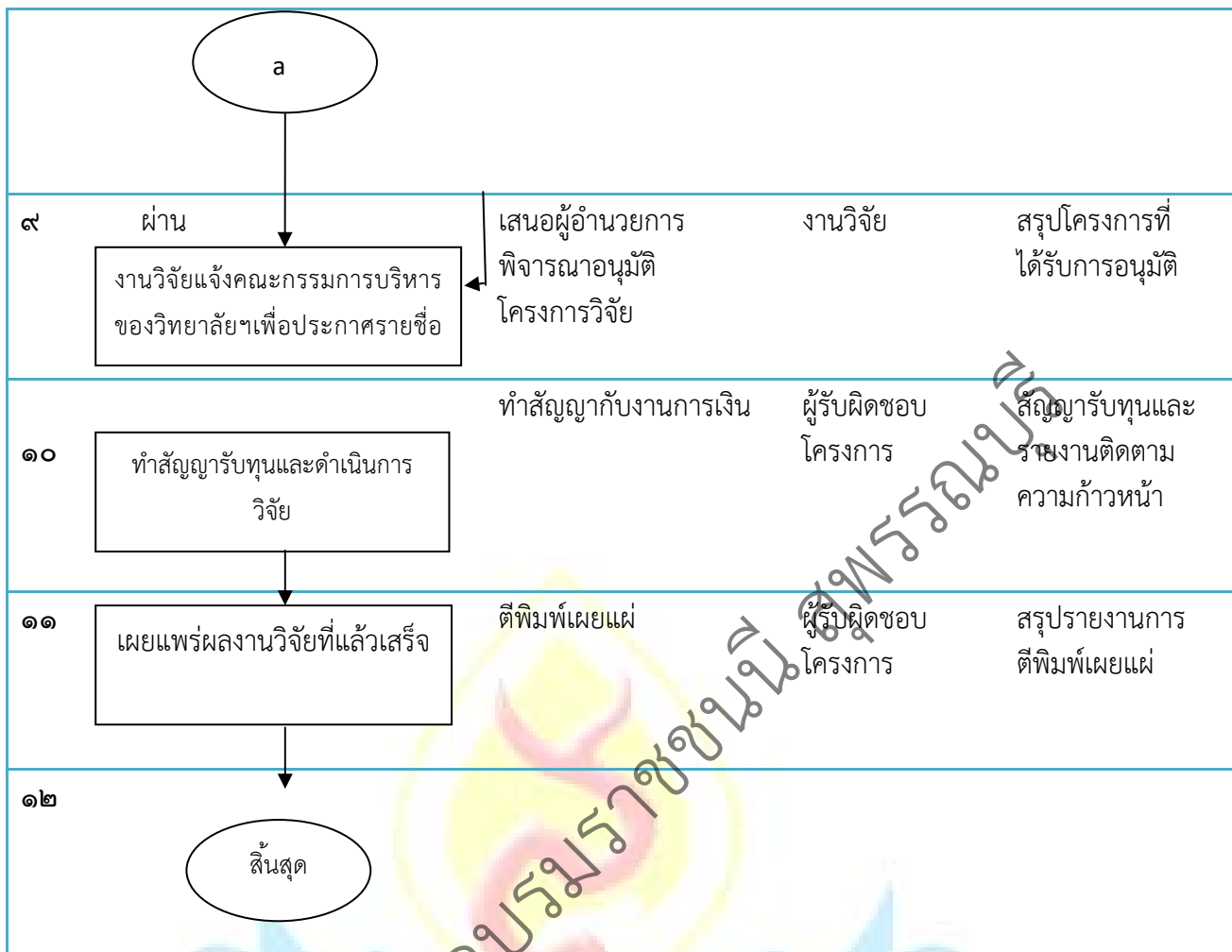
- งานวิเทศสัมพันธ์มีหน้าที่ความรับผิดชอบดังนี้
  ๑. วางแผนงานที่รับผิดชอบร่วมกับหน่วยงานและมหาวิทยาลัยที่ลงนามความร่วมมือ
  ๒. ติดต่อ ประสานงานกับมหาวิทยาลัย เพื่อลงนามความร่วมมือในด้านการเรียนการสอนและการวิจัย (MOU/MOA)
  ๓. ติดต่อ ประสานงานและอำนวยความสะดวกให้กับอาจารย์และนักศึกษาแลกเปลี่ยน
  ๔. จัดโปรแกรมการศึกษาให้แก่อาจารย์และนักศึกษาแลกเปลี่ยน
  ๕. สนับสนุนความร่วมมือด้านวิชาการ และการวิจัย กับมหาวิทยาลัยที่ลงนามความร่วมมือ

กลุ่มงานวิจัยและผลงานวิชาการ มีการดำเนินการประชุมร่วมกับบุคลากรภายในวิทยาลัยฯ และผู้เกี่ยวข้องในการวางแผนการดำเนินการ การจัดทำทิศทาง การผลิตผลงานวิจัยและผลงานวิชาการของวิทยาลัยฯ ที่สอดคล้องกับนโยบายการวิจัยของชาติและความต้องการของบริบทของชุมชน โดยมีวิทยากรผู้ทรงคุณวุฒิเข้าร่วมวิพากษ์และให้ข้อเสนอแนะในการร่วมพิจารณา โดยทิศทางประเด็นการวิจัยสอดคล้องกับนโยบายการวิจัยของชาติและทิศทางดำเนินการของวิทยาลัยฯ



## ระบบบริหารงานวิจัยวิทยาลัยพยาบาลบรมราชชนนี สุพรรณบุรี





วิทยาลัยพยาบาลบรมราชชนนีสีพวรรณบุรี



## วิทยาลัยพยาบาลบรมราชชนนี สุพรรณบุรี

การผลิตงานวิจัยเป็นพันธกิจที่สำคัญของสถาบันการศึกษาทุกแห่ง การดำเนินการเป็นไปตามเกณฑ์การประกันคุณภาพการศึกษา ต้องมีการค้นคว้าองค์ความรู้ใหม่ๆ การเผยแพร่องค์ความรู้และการนำองค์ความรู้ไปใช้ประโยชน์ภายในสถาบัน และองค์กรภายนอก กลุ่มวิจัยและผลงานวิชาการตระหนักถึงความสำคัญในเรื่องดังกล่าว จึงมีนโยบายในการสนับสนุนทุนการดำเนินการวิจัย เพื่อส่งเสริมให้เกิดการขับเคลื่อนการผลิตงานวิจัยเกิดประสิทธิภาพและประสิทธิผลมากยิ่งขึ้นโดย

### วัตถุประสงค์

๑. เพื่อส่งเสริมและพัฒนาให้มีการทำวิจัยเพื่อสร้างองค์ความรู้ใหม่
๒. เพื่อส่งเสริมให้บุคลากร/นักศึกษาสนใจการทำวิจัยเพิ่มขึ้น

### ประเภทของทุนอุดหนุนการวิจัย

๑. ประเภทบุคลากร
๒. ประเภทนักศึกษา

ชุดโครงการวิจัยที่จะเสนอเพื่อขอรับทุนอุดหนุนโครงการวิจัย ๒ รูปแบบ คือ

- ๑) การเสนอโครงการวิจัยเป็นชุดโครงการวิจัย โดยจัดทีมวิจัยในการศึกษาทั้งชุดโครงการ
- ๒) การเสนอโครงการวิจัยย่อยภายใต้ชุดโครงการวิจัยโดยนำเสนอหัวข้อการวิจัยในระดับย่อยที่ระบุไว้ในแนวทางของแต่ละชุดโครงการ

### กำหนดการรับสมัคร

เปิดรับสมัครปีละ 2 ครั้ง โดยกลุ่มงานวิจัยประชาสัมพันธ์ ช่วง เดือนกันยายน และเดือน เมษายน

### คุณสมบัติผู้เสนอโครงการ/ชุดโครงการ

๑. เป็นบุคลากร/นักศึกษา
๒. เป็นผู้ดำเนินการวิจัยด้วยตนเอง
๓. มีความสามารถเกี่ยวกับการวิจัยในสาขาที่ขอรับทุน
๔. สามารถทำวิจัยได้ตลอดเวลาที่ได้รับทุน
๕. ในกรณีที่เป็นักศึกษาจะต้องได้รับความเห็นชอบจากอาจารย์ที่ปรึกษาโครงการและมีอาจารย์เป็นผู้ควบคุมการดำเนินการวิจัย

### การคัดเลือกผู้ขอรับทุนอุดหนุนการวิจัย

๑. การคัดเลือกผู้ขอรับทุนอุดหนุนการวิจัยจะกระทำโดย คณะกรรมการพิจารณาโครงร่างและผลงานวิจัยซึ่งวิทยาลัยพยาบาลบรมราชชนนี สุพรรณบุรี ได้แต่งตั้งขึ้น
๒. คณะกรรมการฯ จะเป็นผู้ตรวจสอบเอกสารอ้างอิงหรือเอกสารทางวิชาการที่ผู้วิจัยได้อ้างอิงเพื่อทำการประเมินเบื้องต้นว่าผู้วิจัยสามารถทำการวิจัยได้ตามที่คณะกรรมการฯ กำหนด
๓. คณะกรรมการฯ อาจเชิญผู้ขอรับเงินสนับสนุนการวิจัยมาสัมภาษณ์เพื่อประเมินคุณสมบัติและความเหมาะสม หรือความเป็นไปได้ของข้อเสนอขอรับทุนวิจัย
๔. มติของคณะกรรมการฯ ในการคัดเลือกให้ถือเป็นที่สุด
๕. งานวิจัยส่งโครงร่างงานวิจัยที่ผ่านการพิจารณาให้ผู้ทรงคุณวุฒิภายนอก พิจารณาให้ข้อเสนอแนะในงานวิจัยนั้นๆ

### การขออนุมัติทุนสนับสนุนการวิจัยของวิทยาลัยพยาบาลบรมราชชนนี สุพรรณบุรี

เกณฑ์การอนุมัติเงินสนับสนุนวิทยาลัยฯ อนุมัติเป็นเงินเหมาจ่ายโดยกำหนดอัตราการอนุมัติเงินสนับสนุนต่อโครงการโดยพิจารณาจากลักษณะโครงการแต่ละโครงการดังนี้

- |                   |                     |        |     |
|-------------------|---------------------|--------|-----|
| ๑. ประเภทบุคลากร  | สนับสนุนเงินไม่เกิน | ๕๐,๐๐๐ | บาท |
| ๒. ประเภทนักศึกษา | สนับสนุนเงินไม่เกิน | ๑๐,๐๐๐ | บาท |

หมายเหตุ กรณีเสนอเป็นชุดโครงการวิจัย สนับสนุนเงินตามมติของคณะกรรมการฯ

การพิจารณาข้อเสนอโครงการวิจัย โดยคณะกรรมการพิจารณาโครงร่างและผลงานวิจัยในประเด็นต่างๆ อาทิ คุณภาพของข้อเสนอโครงการวิจัย คุณค่าทางวิชาการ ขอบข่ายและวัตถุประสงค์ กรอบแนวคิดในการวิจัย ความเป็นไปได้ของวิธีการวิจัยการประยุกต์ใช้ผลการวิจัย ความสอดคล้องกับบริบท การเปลี่ยนแปลงของโลก/สังคมและความเป็นไทย ความสอดคล้องกับข้อกำหนดการวิจัยตามยุทธศาสตร์ของชาติ และนโยบายของวิทยาลัยฯ ความเหมาะสมผลงานของผู้วิจัยหลักในสาขาที่ขอทุนวิจัย และความเหมาะสมของงบประมาณที่เสนอ

ในการพิจารณาขอรับทุนนั้น เมื่อคณะกรรมการฯ พิจารณาแล้วผลการพิจารณาอยู่ในขั้นที่ไม่สามารถให้การสนับสนุนทุนวิจัยได้นั้น ผู้วิจัยสามารถปรับปรุงข้อเสนอโครงการวิจัยตามที่คณะกรรมการฯ ได้เสนอแนะ แล้วเสนอขอรับทุนอีกครั้ง (Re-submit) โดยผู้วิจัยต้องเสนอข้อเสนอโครงการวิจัยภายในระยะเวลาที่คณะกรรมการฯ กำหนด ทั้งนี้การยื่นเสนอขอรับทุนอีกครั้ง (Re-submit) ดังกล่าวจะสามารถทำได้เพียงครั้งเดียวเท่านั้น

### การทำสัญญารับทุน

เมื่อคณะกรรมการฯ พิจารณาทุนอุดหนุนการวิจัยได้พิจารณาคัดเลือกโครงการวิจัยแล้ว วิทยาลัยฯ จะแจ้งผลการพิจารณาให้ผู้ยื่นขอเสนอโครงการได้รับทราบ ทั้งนี้ผู้ที่ได้รับการคัดเลือกจะต้องทำสัญญารับทุนสนับสนุนการวิจัยกับวิทยาลัยฯ ตามแบบและเงื่อนไขที่วิทยาลัยฯ กำหนด และในกรณีผู้วิจัยเป็นนักศึกษา ที่ปรึกษาโครงการหรืออาจารย์ของวิทยาลัยที่ผู้วิจัยกำลังศึกษาอยู่ต้องร่วมลงนามในสัญญาด้วย

### การดำเนินโครงการและการเบิกจ่ายงบประมาณตามแผนการใช้เงิน

โครงการที่มีระยะเวลาดำเนินการไม่เกิน ๑ ปีงบประมาณ ให้จัดทำแผนการใช้เงินแต่ละงวด จำนวน ๓ งวด โดยมีการเบิกจ่ายแต่ละงวด ดังนี้

งวดที่ ๑ ไม่เกินร้อยละ ๓๐

งวดที่ ๒ ไม่เกินร้อยละ ๔๐

งวดที่ ๓ ไม่เกินร้อยละ ๓๐ ทั้งนี้จะเบิกงวดสุดท้ายได้ต่อเมื่อส่งผลงานครบ

งานวิจัยฯ จะติดตามความก้าวหน้าของการดำเนินงานเป็นระยะทุก ๖ เดือน สำหรับโครงการที่มีระยะเวลาดำเนินการตั้งแต่ ๑ ปี เมื่อดำเนินการไปได้ช่วงเวลาครึ่งแรกของแผนดำเนินงานทั้งหมด ผู้รับผิดชอบโครงการจะต้องจัดทำรายงานความก้าวหน้าตามแบบฟอร์มที่กำหนด พร้อมนำเสนอผลการดำเนินงานที่ผ่านมา ปัญหาอุปสรรค เพื่อรวบรวมเสนอผู้บริหาร

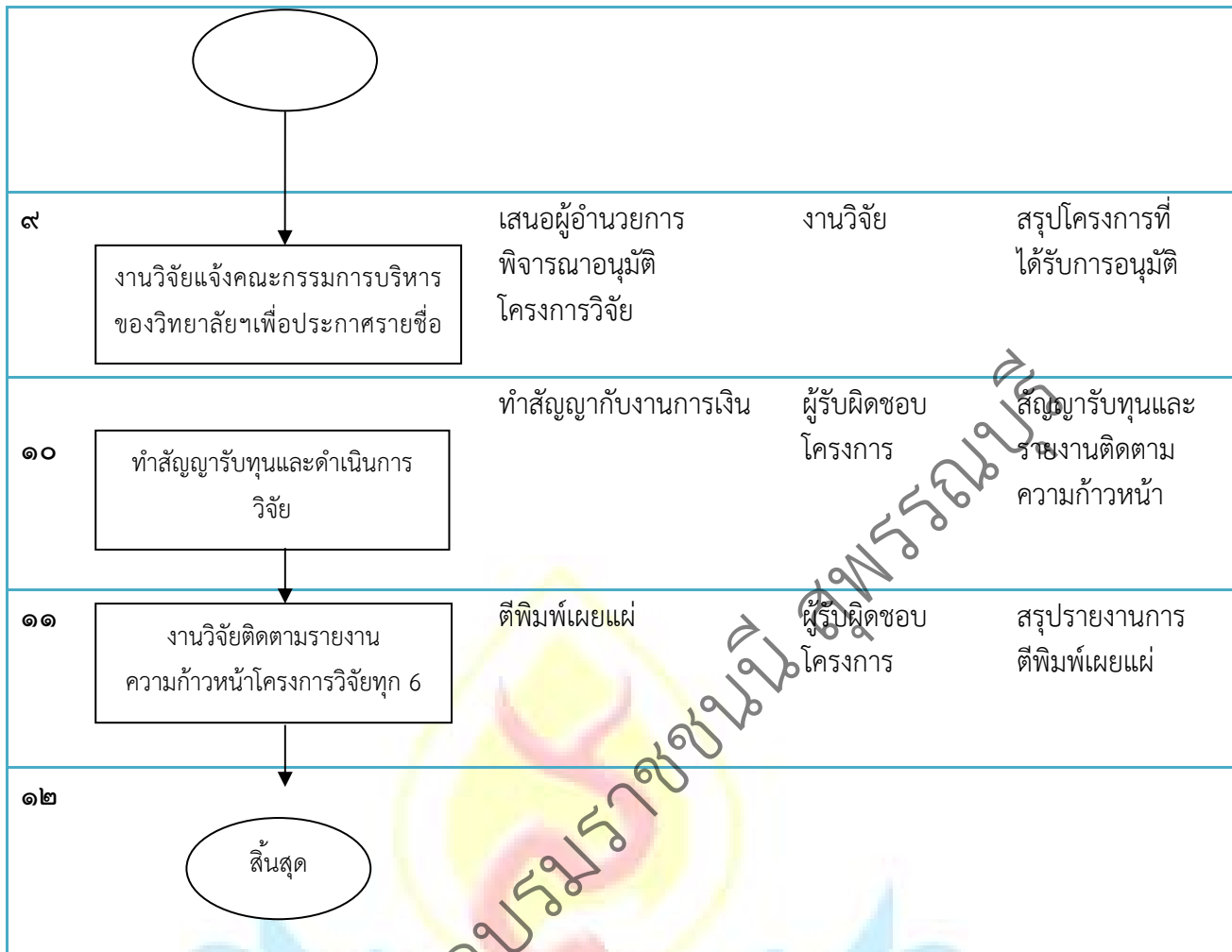
กลุ่มวิจัยฯ อำนาจความสะดวกแก่ผู้รับผิดชอบโครงการในเรื่องการให้คำปรึกษา เมื่อมีข้อสงสัย หรือมีปัญหาอุปสรรคในการดำเนินงาน

### การส่งผลงานวิจัยแล้วเสร็จ

๑. ผู้รับผิดชอบงานวิจัยดำเนินการปรับปรุงแก้ไขตามข้อเสนอแนะของผู้ทรงคุณวุฒิ และจัดส่งผลงาน ฉบับสมบูรณ์จำนวน ๒ เล่ม พร้อม CD-Rom ๑ ชุด ที่บันทึกข้อมูลเล่มรายงานการวิจัยและเอกสารเพื่อเตรียมนำเสนอผลงาน
๒. สำหรับโครงการวิจัยที่ได้รับงบประมาณสนับสนุนจากภายนอก ให้จัดส่งสำเนาแบบเสนอโครงการวิจัยและสัญญาการรับทุนให้กลุ่มวิจัยฯ จำนวน ๑ ชุด และเมื่อดำเนินโครงการเสร็จสิ้นให้ส่งเล่มรายงานการวิจัยพร้อมเอกสารเพื่อเตรียมนำเสนอในเวทีวิชาการพร้อม CD-Rom ข้อมูลจำนวน ๑ ชุด
๓. ผลงานวิจัยที่เกิดขึ้นวิทยาลัยฯ ร่วมเป็นเจ้าของผลงานและต้องระบุ **“ผลงานวิจัยได้รับทุนสนับสนุนจากวิทยาลัยพยาบาลบรมราชชนนี สุพรรณบุรี”** ในรูปเล่มสมบูรณ์ นำส่งมายังกลุ่มงานวิจัย
๔. ผลงานวิจัยที่ทางสัญญาารับทุนจากทางวิทยาลัยฯ ต้องดำเนินการเผยแพร่ เช่น การประชุมวิชาการระดับชาติ นานาชาติหรือการตีพิมพ์ลงวารสาร
๕. มีการนำผลงานวิจัยที่แล้วเสร็จไปใช้ประโยชน์และมีหนังสือรับรองการนำไปใช้ประโยชน์จากองค์กรภายนอก
๖. ผลงานวิจัยที่ดำเนินการแล้วเสร็จ ผู้วิจัยจะต้องรวบรวม และเข้าร่วมคิดสรร วิเคราะห์และสังเคราะห์ความรู้เพื่อนำไปใช้ประโยชน์
๗. ผลงานวิจัย ผลงานวิชาการอื่นๆ นวัตกรรมและงานสร้างสรรค์ที่สามารถจดสิทธิบัตรและอนุสิทธิบัตรได้ งานวิจัยฯ อำนาจความสะดวกในการติดต่อประสานงานให้แก่ผู้รับผิดชอบโครงการ สำหรับค่าใช้จ่ายในการจดทรัพย์สินทางปัญญา วิทยาลัยจะเป็นผู้รับผิดชอบให้ทั้งหมด

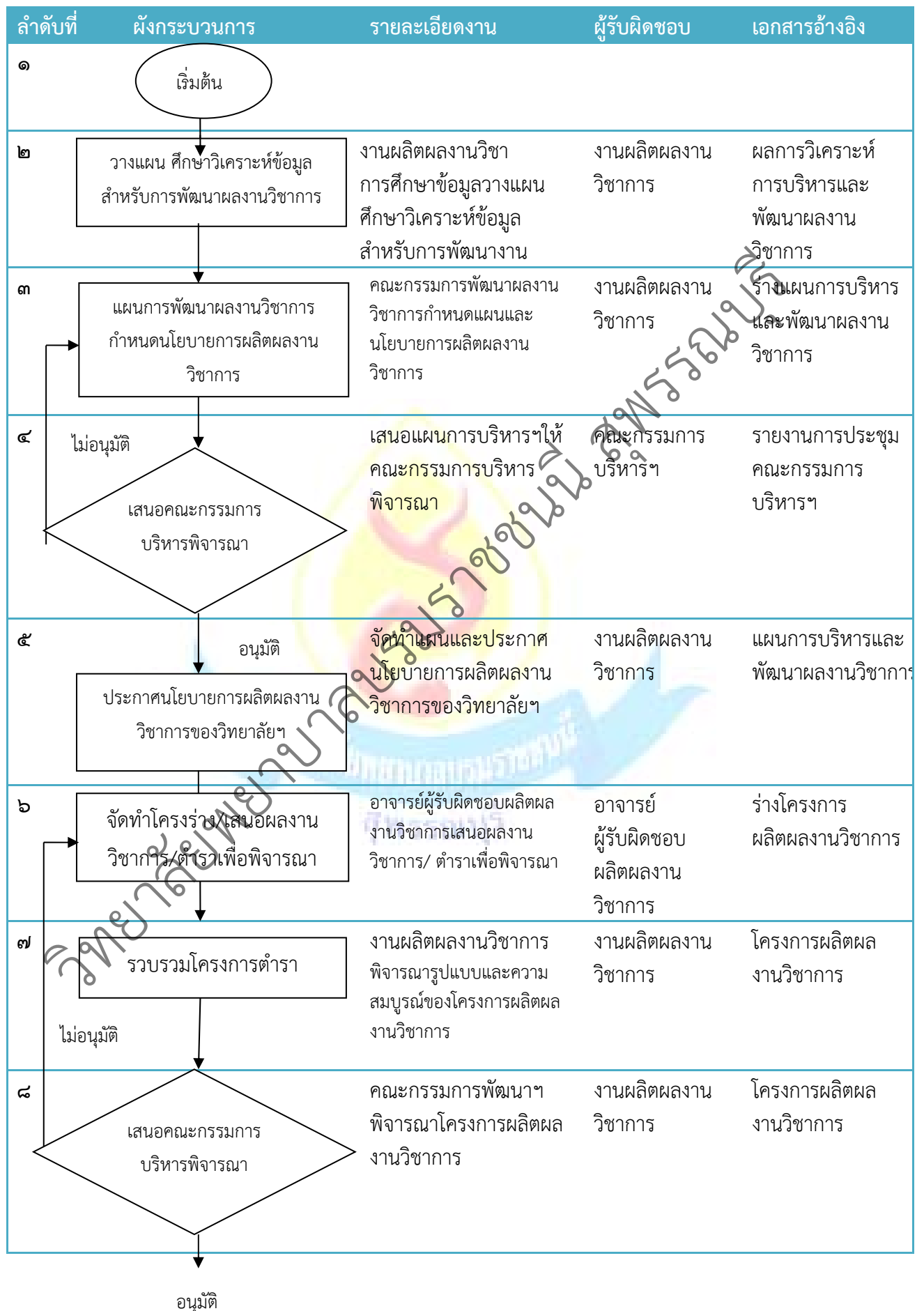
ขั้นตอนการขอรับเงินสนับสนุนการวิจัยวิทยาลัยพยาบาลบรมราชชนนี สุพรรณบุรี

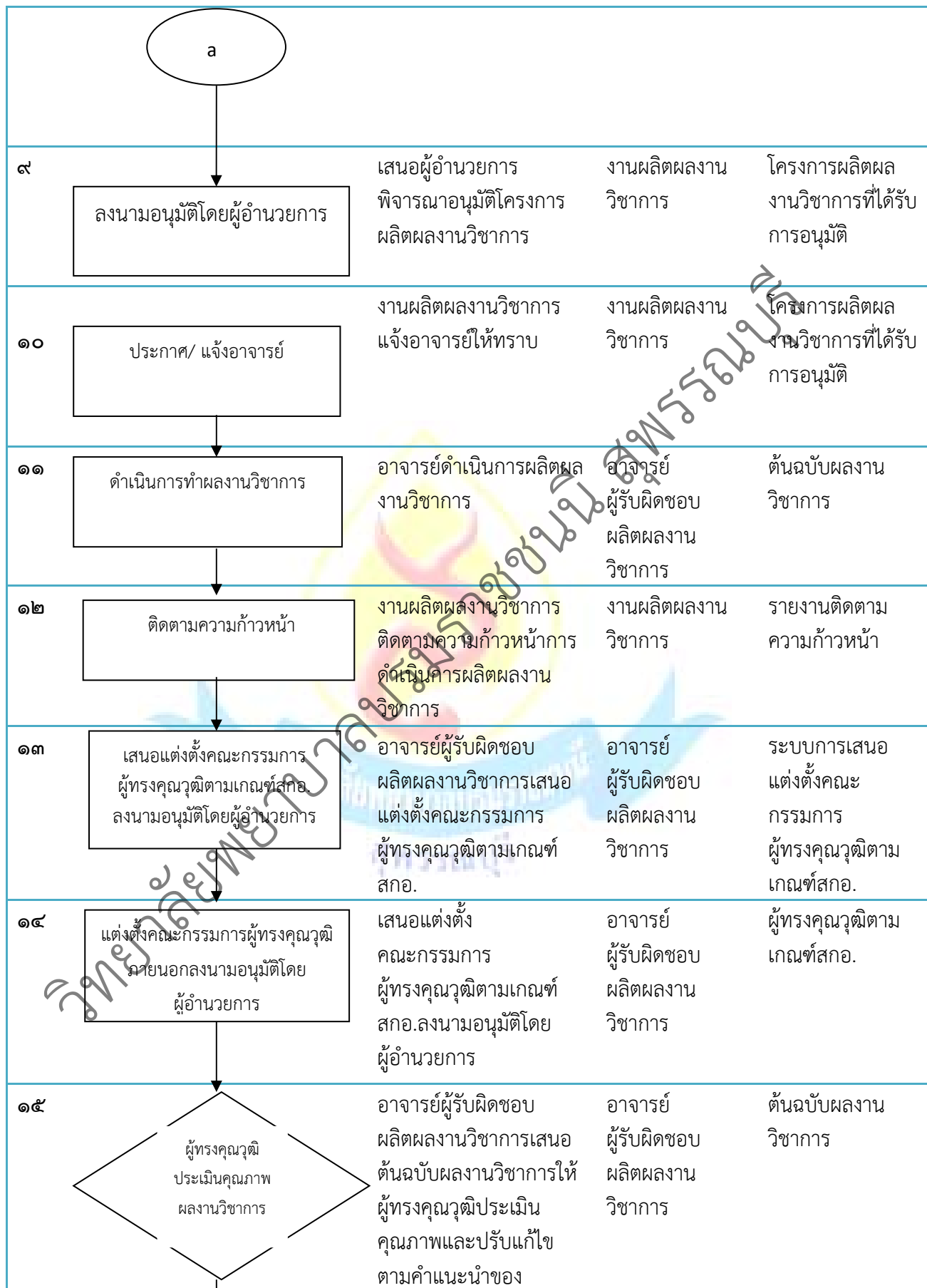
ลำดับที่	ผังกระบวนการ	รายละเอียดงาน	ผู้รับผิดชอบ	เอกสารอ้างอิง
๑	เริ่มต้น			
๒	งานวิจัยประชาสัมพันธ์นโยบายการวิจัย	คณะกรรมการบริหารวิทยาลัย	งานวิจัย	บอร์ดประชาสัมพันธ์
๓	อาจารย์และบุคลากรที่สนใจ ส่งโครงร่างวิจัย	งานวิจัยจัดทำคู่มือ	งานวิจัย	คู่มือ, บอร์ดประชาสัมพันธ์
๔	คณะกรรมการพิจารณาจริยธรรม	คณะกรรมการพิจารณาจริยธรรม	คณะกรรมการจริยธรรม	รายงานการประชุม
๕	ผ่าน / ไม่ผ่าน	ปรับแก้ไขตามคณะกรรมการ	งานวิจัย	รายงานการประชุม
๖	งานวิจัยแจ้งคณะกรรมการบริหารของวิทยาลัยฯ เพื่อประกาศรายชื่อ		งานวิจัย	รายงานการประชุม
๗	ดำเนินการทำสัญญาเพื่อขอรับทุน	คณะกรรมการพิจารณาโครงร่างวิจัย	งานวิจัย	รายงานการประชุม
๘	งานวิจัยติดตามรายงานความก้าวหน้าโครงการวิจัยทุก 6	คณะกรรมการพิจารณาจริยธรรมวิจัยในมนุษย์ฯ	งานผลิตผลงานวิชาการ	รายงานสรุปผลการพิจารณาจริยธรรมฯ



วิทยาลัยพยาบาลบรมราชชนนีสีพวรรณบุรี

## ขั้นตอนระบบการบริหารและพัฒนาผลงานวิชาการ







ผู้ทรงคุณวุฒิ			
๑๖		งานผลิตผลงานวิชาการ รวบรวมผลงานที่แล้วเสร็จ	งานผลิตผลงาน วิชาการ ผลงานวิชาการที่ แล้วเสร็จ
๑๗		อาจารย์ผู้รับผิดชอบ ผลิตผลงานวิชาการและ งานผลิตผลงานวิชาการ เผยแพร่ผลงานที่แล้วเสร็จ	อาจารย์ ผู้รับผิดชอบ ผลิตผลงาน วิชาการและงาน ผลิตผลงาน วิชาการเผยแพร่ ผลงานที่แล้วเสร็จ
๑๘			

มหาวิทยาลัยพยาบาลบรมราชชนนีสีพรวณบุรี

### การตีพิมพ์เผยแพร่ผลงานวิจัยและการนำไปใช้ประโยชน์

การตีพิมพ์เผยแพร่ผลงานวิจัย ผลงานวิชาการ จะต้องระบุข้อความว่า “ได้รับทุนอุดหนุนการวิจัย จากวิทยาลัยพยาบาลบรมราชชนนีสุพรรณบุรี” การตีพิมพ์เผยแพร่ผู้วิจัยเป็นผู้รับผิดชอบในงานวิจัย ผลงานวิชาการดังกล่าวจะต้องมีการตีพิมพ์เผยแพร่หรือนำไปใช้ประโยชน์ในระดับชาติหรือนานาชาติ โดยใช้เกณฑ์ดังนี้

### เกณฑ์การประเมินคุณภาพงานวิจัยและผลงานวิชาการ

ผลงานที่ต้องเผยแพร่ภายนอกหน่วยงาน ผู้จัดทำจะต้องดำเนินการเผยแพร่ภายนอกเอง โดยงานวิจัยฯอำนวยความสะดวกในการจัดทำหนังสือราชการนำส่งเผยแพร่ทั้งในรูปแบบของการสงวนสาร และการนำเสนอในเวทีวิชาการทั้งภายในและภายนอก

สำนักงานมาตรฐานคุณภาพอุดมศึกษาและสำนักงานคณะกรรมการอุดมศึกษา กำหนดระดับคุณภาพผลงานวิชาการดังนี้

ค่าน้ำหนัก	ระดับคุณภาพ
๐.๒๐	- บทความวิจัยหรือบทความวิชาการฉบับสมบูรณ์ที่ตีพิมพ์ในรายงานสืบเนื่องจากการประชุมวิชาการระดับชาติ
๐.๔๐	- บทความวิจัยหรือบทความวิชาการฉบับสมบูรณ์ที่ตีพิมพ์ในรายงานสืบเนื่องจากการประชุมวิชาการระดับนานาชาติ หรือในวารสารทางวิชาการระดับชาติที่ไม่อยู่ในฐานข้อมูล ตามประกาศ ก.พ.อ.หรือระเบียบคณะกรรมการอุดมศึกษาว่าด้วยหลักเกณฑ์การพิจารณาวารสารทางวิชาการสำหรับการเผยแพร่ผลงานวิชาการ พ.ศ. ๒๕๕๖ แต่สถาบันนำเสนอสถาบันอนุมัติและจัดทำเป็นการประกาศให้ทราบเป็นการทั่วไป และแจ้งให้ กพอ./กกอ. ทราบภายใน ๓๐ วันนับแต่วันที่ออกประกาศ - ผลงานที่ได้รับการจดอนุสิทธิบัตร
๐.๖๐	- บทความวิจัยหรือบทความวิชาการฉบับสมบูรณ์ที่ตีพิมพ์ในวารสารทางวิชาการที่ปรากฏในฐานข้อมูล TCI กลุ่มที่ ๒
๐.๘๐	- บทความวิจัยหรือบทความวิชาการฉบับสมบูรณ์ที่ตีพิมพ์ ในวารสารทางวิชาการระดับนานาชาติที่ไม่อยู่ในฐานข้อมูล ตามประกาศ ก.พ.อ. หรือระเบียบคณะกรรมการอุดมศึกษาว่าด้วยหลักเกณฑ์การพิจารณาวารสารทางวิชาการสำหรับการเผยแพร่ผลงานวิชาการพ.ศ.๒๕๕๖ แต่สถาบันนำเสนอสถาบันอนุมัติและจัดทำเป็นประกาศให้ทราบเป็นการทั่วไป และแจ้งให้กพอ./กกอ.ทราบภายใน ๓๐ วันนับแต่วันที่ออกประกาศ (ซึ่งไม่อยู่ใน Beall's list) หรือตีพิมพ์ในวารสารวิชาการที่ปรากฏในฐานข้อมูล TCI กลุ่มที่ ๑
๑.๐๐	- บทความวิจัยหรือบทความวิชาการฉบับสมบูรณ์ที่ตีพิมพ์ในวารสารทางวิชาการระดับนานาชาติที่ปรากฏในฐานข้อมูลระดับนานาชาติตามประกาศ ก.พ.อ. หรือระเบียบคณะกรรมการการอุดมศึกษา ว่าด้วยหลักเกณฑ์การพิจารณาวารสารทางวิชาการ สำหรับการเผยแพร่ผลงานวิชาการ พ.ศ.๒๕๕๖

	<ul style="list-style-type: none"> <li>- ผลงานได้รับการจดสิทธิบัตร</li> <li>- ผลงานวิชาการที่ใช้สังคมที่ได้รับการประเมินผ่านเกณฑ์การขอรับตำแหน่งทางวิชาการแล้ว</li> <li>- ผลงานวิจัยที่หน่วยงานหรือองค์กรระดับชาติว่าจ้างให้ดำเนินการ</li> <li>- ผลงานค้นพบพันธุ์พืช พันธุ์สัตว์ ที่ค้นพบใหม่และได้รับการจดทะเบียน</li> <li>- ตำราหรือหนังสือที่ได้รับการประเมินผ่านเกณฑ์การขอตำแหน่งทางวิชาการแล้ว</li> <li>- ตำราหรือหนังสือราชการที่ผ่านการพิจารณาตามหลักเกณฑ์การประเมินตำแหน่งทางวิชาการ แต่ไม่ได้นำมาขอรับการประเมินตำแหน่งทางวิชาการ</li> </ul>
--	---

การส่งบทความเพื่อพิจารณาคัดเลือกให้นำเสนอในการประชุมวิชาการต้องส่งเป็นฉบับสมบูรณ์ (Full Paper) และเมื่อได้รับการตอบรับและตีพิมพ์แล้ว การตีพิมพ์ต้องตีพิมพ์เป็นฉบับสมบูรณ์ซึ่งสามารถอยู่ในรูปแบบเอกสาร หรือสื่ออิเล็กทรอนิกส์ได้

#### กำหนดระดับคุณภาพงานสร้างสรรค์ ดังนี้

ค่าน้ำหนัก	ระดับคุณภาพ
๐.๒๐	งานสร้างสรรค์ที่มีการเผยแพร่สู่สาธารณะในลักษณะใดลักษณะหนึ่ง หรือผ่านสื่ออิเล็กทรอนิกส์ online
๐.๔๐	งานสร้างสรรค์ที่ได้รับการเผยแพร่ในระดับสถาบัน
๐.๖๐	งานสร้างสรรค์ที่ได้รับการเผยแพร่ในระดับชาติ
๐.๘๐	งานสร้างสรรค์ที่ได้รับการเผยแพร่ในระดับความร่วมมือระหว่างประเทศ
๑.๐๐	งานสร้างสรรค์ที่ได้รับการเผยแพร่ในระดับภูมิภาคอาเซียน/นานาชาติ

ผลงานสร้างสรรค์ทุกชิ้นต้องผ่านการพิจารณาจากคณะกรรมการที่เมืองค์ประกอบไม่น้อยกว่า 3 คน โดยมีบุคคลภายนอกสถาบันร่วมพิจารณาด้วย

#### เกณฑ์การให้คะแนนผลงานวิจัยและผลงานวิชาการตามเกณฑ์ของสภาการพยาบาล ดังนี้

**ผลงานวิจัย** หมายถึง บทความวิจัยที่ตีพิมพ์ในวารสารระดับชาติที่อยู่ในฐาน TCI หรือวารสารวิชาการที่ยอมรับโดยสำนักงานคณะกรรมการอุดมศึกษา (สกอ.) ให้เป็นวารสารระดับชาติและมีชื่อปรากฏในบัญชีรายชื่อที่เผยแพร่หรือวารสารนานาชาติที่ปรากฏในฐานข้อมูลสากล เช่น ฐานข้อมูล ISI, CINAHL หรือฐานข้อมูลScopus หรือวารสารวิชาการที่ยอมรับโดยสำนักงานคณะกรรมการอุดมศึกษา (สกอ.) ให้เป็นวารสารระดับนานาชาติและมีชื่อปรากฏในบัญชีรายชื่อที่เผยแพร่

### เกณฑ์มาตรฐาน

จำนวนงานวิจัยที่ตีพิมพ์เผยแพร่โดยอาจารย์ในสถาบันนั้น ๆ อย่างน้อยร้อยละ ๒๐ เฉลี่ย ๓ ปี  
ย้อนหลัง

ค่าน้ำหนัก	ระดับคุณภาพ
๐.๒๕	มีการตีพิมพ์ในรายงานสืบเนื่องจากการประชุมวิชาการระดับชาติ (proceedings)
๐.๕๐	มีการตีพิมพ์ในรายงานสืบเนื่องจากการประชุมวิชาการระดับนานาชาติ (proceedings)
๐.๗๕	มีการตีพิมพ์ในวารสารวิชาการระดับชาติ
๑.๐๐	มีการตีพิมพ์ในวารสารวิชาการระดับนานาชาติ

### วิธีการคำนวณ

$$\text{ร้อยละของผลงานวิจัย} = \frac{\text{ผลรวมถ่วงน้ำหนักของบทความวิจัยที่ตีพิมพ์เผยแพร่ (ปี 1+ปี 2+ปี 3)}}{\text{จำนวนอาจารย์พยาบาลประจำทั้งหมด (ปี 1+ปี 2+ปี 3)}} \times 100$$

### เกณฑ์การให้คะแนน

ใช้บัญญัติไตรยางศ์เทียบโดยกำหนดผลงานวิจัยที่ตีพิมพ์เผยแพร่ที่คำนวณจากระดับคุณภาพงานวิจัย ร้อยละ ๒๐ เท่ากับ ๑๕ คะแนน

$$\text{คะแนนที่ได้} = \frac{\text{ร้อยละของผลงานวิจัย}}{20} \times 15$$

### หลักฐานอ้างอิง

- ๑) วารสาร/รายงานสืบเนื่องจากการประชุมวิชาการที่ตีพิมพ์งานวิจัย ตามคำจำกัดความของสมศ.
- ๒) รายชื่ออาจารย์พยาบาลประจำทั้งหมดย้อนหลัง ๓ ปี

**ผลงานวิชาการ** หมายถึง บทความวิชาการ ตำรา หรือ หนังสือที่ผ่านกระบวนการกลั่นกรองและได้รับการรับรองคุณภาพแล้วจากผู้ทรงคุณวุฒิภายนอกที่สถาบันแต่งตั้ง

**บทความวิชาการ** หมายถึง เอกสารทางวิชาการที่เรียบเรียงอย่างเป็นระบบ มีความรู้ที่สะท้อนมุมมองของแนวคิดเชิงทฤษฎีที่ได้รับจากประสบการณ์ การสังเคราะห์เอกสาร หรือการวิจัย โดยจัดทำเป็นบทความพิมพ์เผยแพร่ในวารสารวิชาการที่มีคุณภาพตามมาตรฐานสากล โดยอยู่ในฐาน TCI, ISI, CINAHL

หรือ Scopus หรือบทความวิชาการสำหรับการศึกษาด້วยตนเองของสมาชิกสภาการพยาบาลเพื่อสะสมหน่วยคะแนนที่ผลิตหรือรับรองโดยศูนย์การศึกษาต่อเนื่องสาขาพยาบาลศาสตร์ สภาการพยาบาล

**ตำรา** หมายถึง เอกสารทางวิชาการที่เรียบเรียงอย่างเป็นระบบ อาจเขียนเพื่อตอบสนองเนื้อหาทั้งหมดของรายวิชาหรือเป็นส่วนหนึ่งของวิชาหรือหลักสูตรก็ได้ โดยมีการวิเคราะห์และสังเคราะห์ความรู้ที่เกี่ยวข้องและสะท้อนให้เห็นความสามารถในการถ่ายทอดวิชาในระดับอุดมศึกษา

**หนังสือ** หมายถึง เอกสารทางวิชาการที่เขียนขึ้นเพื่อเผยแพร่ความรู้ไปสู่วงวิชาการหรือผู้อ่านทั่วไป โดยไม่จำเป็นต้องเป็นข้อกำหนดของหลักสูตรหรือต้องนำมาประกอบการเรียนการสอนในวิชาใดวิชาหนึ่ง ทั้งนี้จะต้องเป็นเอกสารที่เรียบเรียงขึ้นอย่างมีเอกภาพ มีรากฐานทางวิชาการที่มั่นคงให้ทัศนะของผู้เขียนที่เสริมสร้างปัญญาความคิด และสร้างความแข็งแกร่งทางวิชาการให้สาขาวิชาการพยาบาลหรือสาขาที่เกี่ยวข้อง

#### เกณฑ์มาตรฐาน

จำนวนผลงานวิชาการลักษณะตำรา หนังสือ หรือบทความทางวิชาการ อย่างน้อยร้อยละ ๑๐ ของอาจารย์พยาบาลประจำทั้งหมด เฉลี่ย ๓ ปี ย้อนหลัง

ค่าน้ำหนัก	ระดับคุณภาพ
๐.๒๕	บทความวิชาการที่ได้รับการตีพิมพ์ในวารสารระดับชาติหรือบทความวิชาการสำหรับการศึกษาด້วยตนเองของสภาการพยาบาล
๐.๕๐	บทความวิชาการที่ได้รับการตีพิมพ์ในวารสารระดับนานาชาติ
๐.๗๕	ตำราหรือหนังสือที่มีการตรวจอ่านโดยผู้ทรงคุณวุฒิสถาบันการศึกษากำหนด
๑.๐๐	ตำราหรือหนังสือที่ใช้ในการขอผลงานทางวิชาการและผ่านการพิจารณาตามเกณฑ์การขอตำแหน่งทางวิชาการแล้ว หรือตำราหรือหนังสือที่มีคุณภาพสูงมีผู้ทรงคุณวุฒิตรวจอ่านตามเกณฑ์การขอตำแหน่งทางวิชาการ หรือตำราหนังสือต่างประเศระดับนานาชาติ

#### วิธีการคำนวณ

$$\text{ร้อยละของผลงานวิจัย} = \frac{\text{ผลรวมถ่วงน้ำหนักของผลงานวิชาการ (ปี 1+ปี 2+ปี 3)}}{\text{จำนวนอาจารย์พยาบาลประจำทั้งหมด (ปี 1+ปี 2+ปี 3)}} \times 100$$

### เกณฑ์การให้คะแนน

ใช้บัญญัติไตรยางศ์เทียบโดย กำหนดผลรวมถ่วงน้ำหนักของที่คำนวณจากระดับคุณภาพงานวิชาการเฉลี่ย ๓ ปี ร้อยละ ๑๐ เท่ากับ ๑๐ คะแนน

$$\text{คะแนนที่ได้} = \frac{\text{ร้อยละของผลงานวิชาการ}}{10} \times 10$$

### หลักฐานอ้างอิง

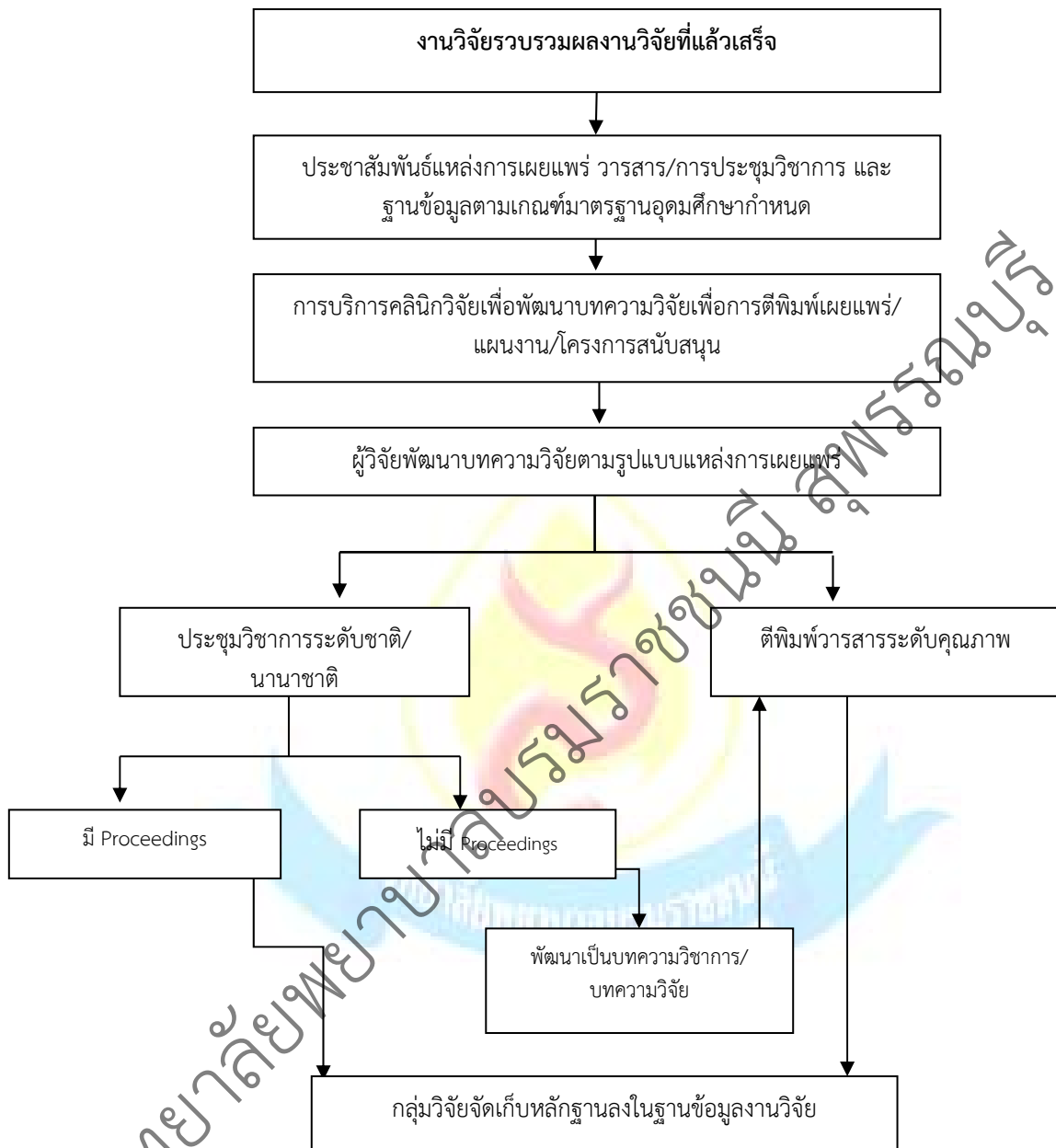
หนังสือ ตำรา หรือบทความวิชาการที่ผลิตโดยอาจารย์พยาบาลประจำทั้งหมดย้อนหลัง ๓ ปี หลักฐานการกลั่นกรองและรับรองคุณภาพผลงานวิชาการ

### หมายเหตุ

๑. บทความวิชาการนับเป็นจำนวนเรื่อง ตำรา/หนังสือนับเป็นจำนวนเล่ม โดยอาจารย์ไม่จำเป็นต้องเขียนทั้งเล่ม

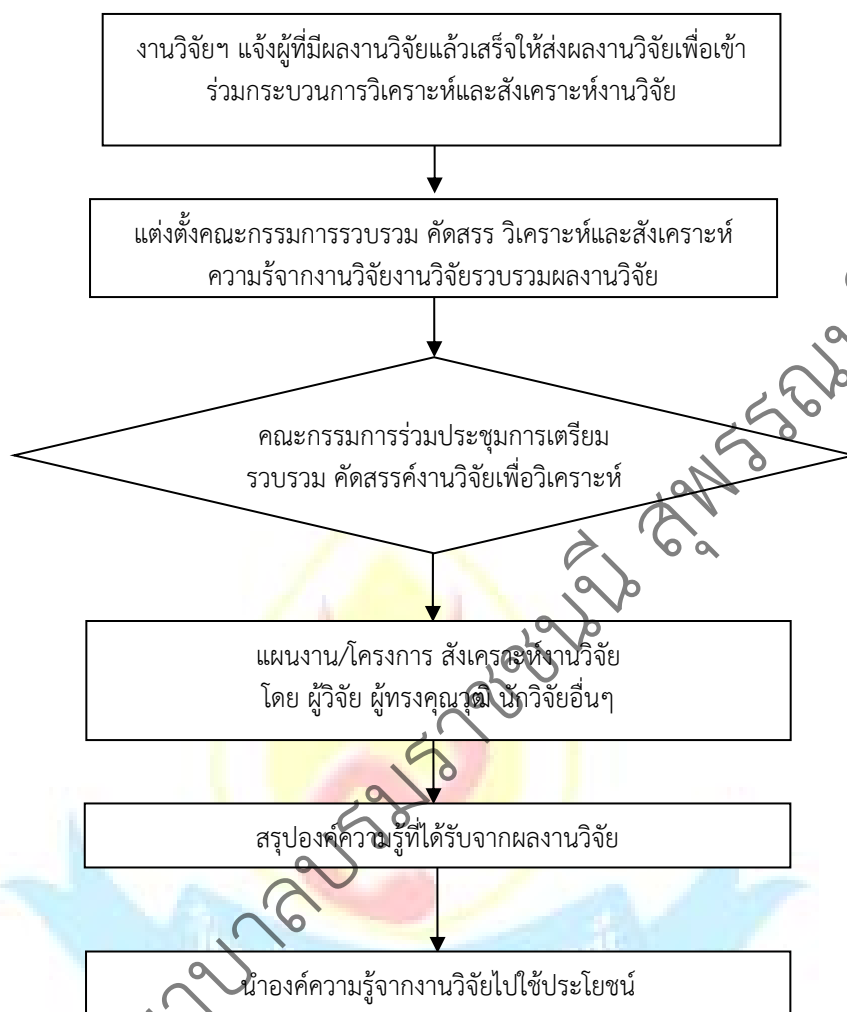


### ขั้นตอนการสนับสนุนการเผยแพร่ผลงานวิจัย





### ขั้นตอนการรวบรวม คัดสรร วิเคราะห์และสังเคราะห์ผลงานวิจัย



#### ขั้นตอนการวิเคราะห์และสังเคราะห์องค์ความรู้จากผลงานวิจัย

ขั้นตอนที่ ๑: งานวิจัยฯ แจ้งและรวบรวมผลงานวิจัย

ขั้นตอนที่ ๒: งานวิจัยรวบรวมผลงานวิจัยที่แล้วเสร็จ

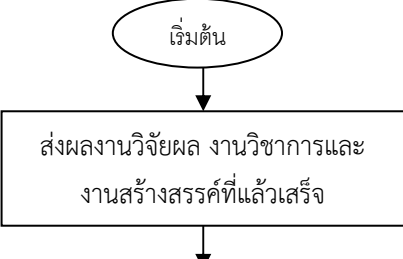
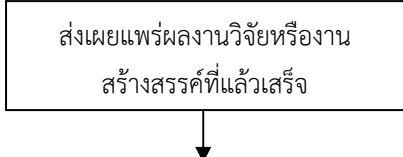
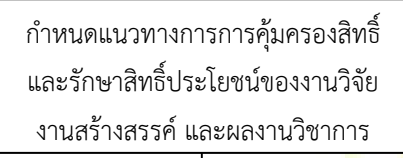
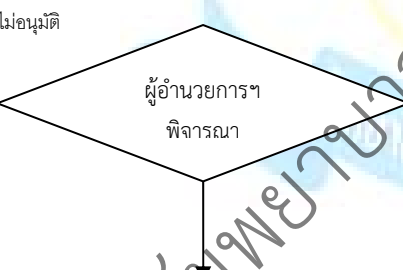
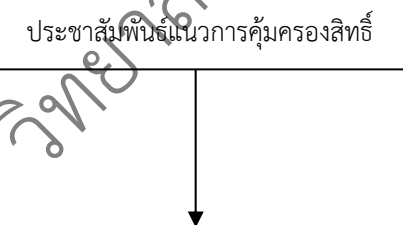
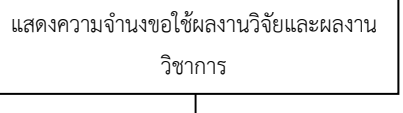
ขั้นตอนที่ ๓: คณะกรรมการร่วมประชุมการเตรียมรวบรวม คัดสรรค้งานวิจัยเพื่อวิเคราะห์ สังเคราะห์ องค์ ความรู้จากงานวิจัย เพื่อแยกประเด็นการสังเคราะห์ความรู้

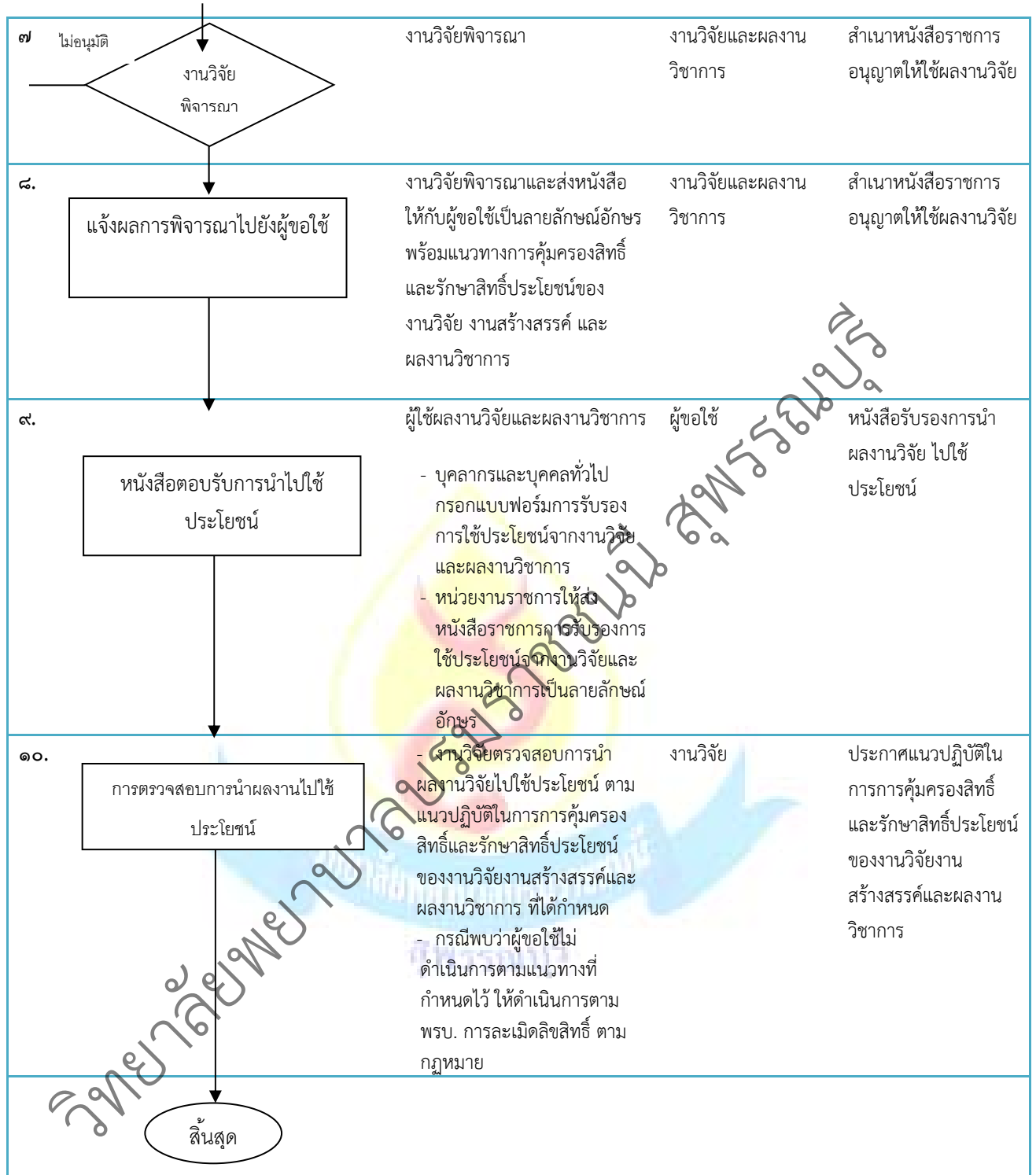
ขั้นตอนที่ ๔: กลุ่มงานวิจัยดำเนินการจัดประชุมและพิจารณาคัดสรร วิเคราะห์ สังเคราะห์ จาก ผู้เชี่ยวชาญตามประเด็นเนื้อหาที่ได้ร่วมกับผู้วิจัย

ขั้นตอนที่ ๕: สรุปผลการสังเคราะห์งานวิจัยเป็นลายลักษณ์อักษรเพื่อการเผยแพร่ผ่านช่องทางต่างๆ ทั้ง ภายในและภายนอก

ขั้นตอนที่ ๖: งานวิจัยดำเนินนำผลที่ได้จากการสังเคราะห์ เผยแพร่ไปสู่การนำไปใช้ประโยชน์กับ หน่วยงานที่เกี่ยวข้อง

## ระบบและกลไกการคุ้มครองสิทธิและรักษาสิทธิประโยชน์ของงานวิจัย งานสร้างสรรค์ และผลงานวิชาการ

ลำดับที่	ผังกระบวนการ	รายละเอียดงาน	ผู้รับผิดชอบ	เอกสารอ้างอิง
๑		ผู้วิจัยที่มีผลงานวิจัย ผลงานวิชาการและงานสร้างสรรค์ที่แล้วเสร็จ นำส่งกลุ่มงานวิจัย ในกรณีได้รับทุนสนับสนุนจากภายนอกนำส่งเจ้าของทุนวิจัย	ผู้วิจัย	รูปเล่มผลงานวิจัย
๒		ส่งผลงานวิจัยเผยแพร่	งานวิจัยและผลงานวิชาการ	หนังสือราชการส่งผลงานวิจัยเผยแพร่
๓		กลุ่มงานวิจัยกำหนดแนวทางการคุ้มครองสิทธิด้านการวิจัยและผลงานวิชาการ	งานวิจัยและผลงานวิชาการ	แนวทางปฏิบัติในการคุ้มครองสิทธิและรักษาสิทธิประโยชน์ของงานวิจัย งานสร้างสรรค์ และผลงานวิชาการ
๔		ผู้อำนวยการวิทยาลัยฯ พิจารณาแนวทางการคุ้มครองสิทธิด้านการวิจัยและผลงานวิชาการ	งานวิจัยและผลงานวิชาการ	ประกาศแนวทางปฏิบัติในการการคุ้มครองสิทธิและรักษาสิทธิประโยชน์ของงานวิจัยงานสร้างสรรค์และผลงานวิชาการ
๕		ประชาสัมพันธ์แนวทางปฏิบัติในคู่มือบริหารงานวิจัยและผลงานวิชาการและทางเว็บไซต์วิทยาลัยฯ	งานวิจัยและผลงานวิชาการ	ประกาศแนวทางปฏิบัติในการการคุ้มครองสิทธิและรักษาสิทธิประโยชน์ของงานวิจัยงานสร้างสรรค์และผลงานวิชาการ
๖		การขอใช้ผลงานวิจัย โดย - บุคลากรภายในยื่นคำร้องตามแบบฟอร์ม ขอใช้ผลงานวิจัยมายังกลุ่มงานวิจัย - บุคคลทั่วไปให้ยื่นคำร้องขอใช้ผลงานวิจัย มายังกลุ่มงานวิจัย - หน่วยงานราชการให้ส่งหนังสือราชการเป็นลายลักษณ์อักษร	ผู้ขอใช้ผลงาน	- แบบฟอร์มการขอใช้ผลงานวิจัย - หนังสือราชการจากหน่วยงานภายนอก





วิทยาลัยพยาบาลบรมราชชนนี สุพรรณบุรี  
แบบฟอร์มการขอใช้ผลงานวิจัย งานสร้างสรรค์และผลงานวิชาการ

ชื่อ-สกุล..... อายุ..... ตำแหน่ง (ถ้ามี).....  
อาชีพ.....สถานที่ปฏิบัติงาน.....  
ที่อยู่.....หมายเลขโทรศัพท์.....  
มีความประสงค์ขอใช้ผลงานวิจัย เรื่อง .....

ซึ่งเป็นผลงานของ.....  
วัตถุประสงค์การใช้ผลงานวิจัย เพื่อ.....

ข้าพเจ้าได้ศึกษาเอกสารแนวทางการปฏิบัติในการคุ้มครองสิทธิและรักษาสิทธิประโยชน์ของงานวิจัย งาน  
สร้างสรรค์ และผลงานวิชาการ ของ วิทยาลัยพยาบาลบรมราชชนนี สุพรรณบุรีแล้วนั้น และยินดีที่จะปฏิบัติตามอย่าง  
เคร่งครัด

.....ลงชื่อผู้ขอใช้  
(.....)

วันที่.....

ผลการพิจารณา

ชื่อ-สกุล.....ขอใช้ผลงานวิจัย เรื่อง .....

ซึ่งเป็นผลงานของ .....

วัตถุประสงค์การใช้ผลงานวิจัย เพื่อ .....

กลุ่มงานวิจัยและผลงานวิชาการพิจารณาเห็น  อนุญาต  ไม่อนุญาต เนื่องจาก.....

.....ลงชื่อ

(.....)

ตำแหน่ง.....

วันที่.....

ภาคผนวก ก.

แบบฟอร์มต่างๆในการดำเนินการวิจัย





## บันทึกข้อความ

ส่วนราชการ วิทยาลัยพยาบาลบรมราชชนนี สุพรรณบุรี โทร. ๐๓๕-๕๓๕๒๕๐ ต่อ ๕๒๐๘

ที่ สธ ๐๒๐๓.๐๙๒๖/

วันที่.....เดือน.....พ.ศ.....

เรื่องขอส่งโครงการรับทุนสนับสนุนการวิจัย

เรียน ผู้อำนวยการวิทยาลัยพยาบาลบรมราชชนนี สุพรรณบุรี (ผ่านรองผู้อำนวยการกลุ่มวิจัยฯ)

ด้วยข้าพเจ้า(นาย,นาง,นางสาว).....

ประจำกลุ่มวิชา...../กลุ่มงาน.....

วิทยาลัยพยาบาลบรมราชชนนี สุพรรณบุรี มีความประสงค์จะเสนอโครงการ เพื่อขอรับเงินสนับสนุนการวิจัยจากวิทยาลัยพยาบาลบรมราชชนนี สุพรรณบุรี ประจำปีงบประมาณ.....

จำนวนเงิน .....บาท (.....)

เพื่อดำเนินโครงการวิจัย เรื่อง.....

พร้อมนี้ได้แนบรายละเอียดโครงการวิจัย ที่เสนอดังกล่าว จำนวน ๑ ชุด

จึงเรียนมาเพื่อโปรดพิจารณาดำเนินการต่อไปด้วย จะเป็นพระคุณยิ่ง

(ลงชื่อ) .....

(.....)

หัวหน้าโครงการวิจัย / ตำรา

(ลงชื่อ) .....

(นางสาววิลาวัลย์ ธนวรรณ)

รองผู้อำนวยการกลุ่มวิจัยและผลงานวิชาการ

### แบบฟอร์มเสนอโครงการวิจัย

เพื่อขอรับทุนสนับสนุนการวิจัยจากเงินงบประมาณวิทยาลัยฯ  
ผู้วิจัยจะต้องเสนอรายละเอียดต่างๆ ตามหัวข้อต่อไปนี้ โดยพิจารณาหัวข้อประกอบแบบฟอร์ม ซึ่งประกอบด้วย

๑. ชื่อโครงการวิจัย ภาษาไทยและภาษาอังกฤษ
๒. คณะผู้ดำเนินการวิจัย และที่ปรึกษาโครงการวิจัย  
ชื่อ -สกุล และสัดส่วนที่ทำงานวิจัยคุณวุฒิ/ตำแหน่ง
๓. รายละเอียดการวิจัย
  ๑. ความสำคัญและความเป็นมาของปัญหาการวิจัย
  ๒. วัตถุประสงค์การวิจัย/สมมติฐานการวิจัย
  ๓. เอกสารและงานวิจัยที่เกี่ยวข้อง และกรอบแนวคิดในการวิจัย
  ๔. นิยามศัพท์
  ๕. ประโยชน์ที่คาดว่าจะได้รับ
  ๖. ระเบียบวิธีวิจัย
    - ระบุรูปแบบการวิจัย ขั้นตอนและวิธีการเก็บข้อมูล อธิบายอย่างชัดเจนว่าเก็บข้อมูลโดยวิธีใด อย่างไร และเหตุใดจึงเลือกใช้วิธีเก็บข้อมูลดังกล่าว
    - ระบุจำนวนหรือขนาดของตัวอย่างที่ใช้ศึกษาให้ชัดเจน
    - ระบุขั้นตอนและวิธีการวิเคราะห์ข้อมูลโดยละเอียด
    - จริยธรรมการวิจัยในมนุษย์/การพิทักษ์สิทธิผู้เข้าร่วมโครงการวิจัย
  ๗. ขอบเขตการวิจัย
  ๘. ระยะเวลาดำเนินงานวิจัย
  ๙. ตารางแผนการดำเนินงานวิจัย
  ๑๐. บรรณานุกรม/เอกสารอ้างอิง
๔. งบประมาณตลอดโครงการ
  ๑. หมวดค่าใช้สอยเช่น ค่าจัดส่งไปรษณีย์ ค่าจ้างเหมาบริการ ค่าถ่ายเอกสาร ค่าพาหนะและค่าเช่าที่พัก(กรณีต้องเดินทางไปเก็บข้อมูลต่างจังหวัด) ค่าจัดทำรายงานและค่าใช้จ่ายอื่นๆ อันจำเป็นต่อการวิจัยตามโครงการ
  ๒. หมวดค่าวัสดุเช่น ค่าวัสดุคอมพิวเตอร์ ค่าวัสดุสำนักงาน และอื่นๆที่จำเป็น
๕. ลงลายมือชื่อ (ของหัวหน้าโครงการวิจัย/ผู้ร่วมวิจัย และวันเดือนปีที่เสนอขอทุน)

#### เอกสารแนบ

- ประวัติผู้วิจัย
  - ชื่อ สกุล และสัดส่วนร้อยละที่ทำงานวิจัย
  - คุณวุฒิ/ตำแหน่ง/กลุ่มวิชา/โทรศัพท์
  - ประสบการณ์ในงานวิจัย
  - ผลงานวิจัยที่ตีพิมพ์เผยแพร่
- ใบพิทักษ์สิทธิผู้เข้าร่วมโครงการวิจัย



บัญชีอัตราการเบิกจ่ายเงินรายได้สถานศึกษาเป็นค่าใช้จ่ายการผลิตผลงานทางวิชาการของสถานศึกษา  
วิทยาลัยพยาบาลบรมราชชนนี สุพรรณบุรี

รายการเบิกจ่ายค่าตอบแทน		จำนวนเงิน (บาท)
1	ผู้ช่วยเก็บข้อมูล(สำหรับการวิจัย) ชุดละไม่เกิน 1.1 แบบสังเกต - มีข้อคำถาม ชุดละ - สังเกตและบันทึก ชุดละ (ขึ้นอยู่กับเครื่องมือ) 1.2 แบบสัมภาษณ์ (ขึ้นอยู่กับเครื่องมือ) ชุดละ 1.3 Focus group ครั้งละ	200 บาท  50 บาท 50-200 บาท 50-200 บาท 100-200 บาท
2	ผู้ให้ข้อมูล(สำหรับการวิจัย) อัตราขึ้นอยู่กับประเภทของผู้ให้ข้อมูล คนละไม่เกิน 2.1 ตอบแบบสอบถาม ชุดละ 2.2 สัมภาษณ์(ขึ้นอยู่กับจำนวนหน้า) ชุดละ 2.3 เข้ากระบวนการ Focus group 2.4 สัมภาษณ์บุคคลสำคัญ	500 บาท 20 บาท 50-100 บาท 50-100 บาท 500 บาท
3	ผู้ประสานงานในพื้นที่ (สำหรับการวิจัย) เรื่องละไม่เกิน	2,000 บาท
4	ผู้ประมวลผลและวิเคราะห์ข้อมูล (สำหรับการวิจัย) เรื่องละไม่เกิน 4.1 สถิติเชิงพรรณนาวิเคราะห์ข้อมูล เรื่องละไม่เกิน 4.2 สถิติ T-test/F-test/ANOVA/RMANOVA/ANCOVA, Chi-square เรื่องละไม่เกิน 4.3 สถิติขั้นสูง อาทิ the Pearson's Product Moment/Multiple Regression/Logistic Regression/Content Analysis/Structural Equation Model (SEM)/Factor Analysis เรื่องละไม่เกิน	ไม่เกิน 5,000 บาท ไม่เกิน 7,000 บาท ไม่เกิน 10,000 บาท
5	ผู้ลงรหัสข้อมูล (สำหรับการวิจัย) ชุดละไม่เกิน 50 บาท (ตัวแปร X Record X 0.5 สต.) (*เรคคอร์ด (Record) หมายถึง จำนวนหน่วย/รหัสข้อมูลเป็นข้อ ต่อตัวแปร)	ไม่เกิน 50 บาท
6	ผู้บันทึกข้อมูล (ค่าพิมพ์พร้อมแก้ไข) หน้าละไม่เกิน	25 บาท
7	ที่ปรึกษา/ผู้ทรงคุณวุฒิ (เรื่องละไม่เกิน) 7.1 ครั้งละไม่เกิน 7.2 เรื่องละไม่เกิน	20,000 บาท 2,000 บาท 20,000 บาท
8	ค่าแปลเอกสาร กรณีต้องนำเสนอ/เผยแพร่เวทีระหว่างประเทศ/วารสารต่างประเทศ (ไม่เกิน 25 หน้า) หน้าละไม่เกิน	500 บาท
<b>รายการเบิกจ่ายค่าวัสดุ อุปกรณ์และค่าใช้จ่ายอื่น</b>		
1	ค่าถ่ายเอกสาร ตามที่จ่ายจริง แต่ไม่เกินแผ่นละ	1 บาท
2	ค่าเช่าเล่มและทำปก จำนวน 10 เล่ม เล่มละไม่เกิน	200 บาท
3	ค่าโทรศัพท์ เหม่าจ่าย เรื่องละไม่เกิน	1,000 บาท
4	ค่าจัดประชุมวางแผนดำเนินงาน/จัดประชุมชี้แจงผู้ช่วยเก็บข้อมูล	ตามอัตราราชการ
5	ค่าใช้จ่ายในการเดินทางเกี่ยวกับการผลิตผลงานวิชาการ	ตามอัตราราชการ
6	ค่าวัสดุ อุปกรณ์ ดวงตราไปรษณียากร และอื่นๆ	ตามที่จ่ายจริง

- หมายเหตุ 1. การจ่ายค่าตอบแทนรายการที่ 1-8 ให้จ่ายให้กับบุคลากรทางการศึกษาของวิทยาลัยโดยไม่กระทบต่อภาระงานประจำ
2. ผู้ทรงคุณวุฒิ บุคลากรในวิทยาลัยสามารถเป็นผู้ทรงคุณวุฒิได้ โดยไม่กระทบต่อภาระงานประจำ

## แบบรายงานความก้าวหน้าการดำเนินโครงการวิจัย

วิทยาลัยพยาบาลบรมราชชนนี สุพรรณบุรี

รายงานความก้าวหน้า ครั้งที่..... (วัน,เดือน, ปี)...../...../.....

๑. ชื่อโครงการ  
(ภาษาไทย).....
๒. ชื่อคณะผู้วิจัย ๑.....  
๒.....  
๓.....  
๔.....
๓. ได้รับเงินสนับสนุนการวิจัยจาก.....ประจำปี.....จำนวน.....บาท
๔. ระยะเวลาดำเนินโครงการวิจัยเมื่อเดือน.....พ.ศ. ....ถึงเดือน.....พ.ศ.....
๕. งบประมาณที่ได้เบิกจ่ายแล้ว  
งวดที่ ๑ (...../...../.....) จำนวน.....บาท  
งวดที่ ๒ (...../...../.....) จำนวน.....บาท  
งวดที่ ๓ (...../...../.....) จำนวน.....บาท  
รวม.....บาท
๖. ความก้าวหน้าของการดำเนินงานวิจัย ณ ช่วงเวลาที่รายงานผลตงเป็นโครงการวิจัย
- ๖.๑  แล้วเสร็จเรียบร้อย
- ๖.๒  เสร็จบางส่วน ขณะนี้อยู่ในขั้นตอน.....
- ๖.๓  ยังไม่ได้ดำเนินการเนื่องจาก.....
๗. การบริหารงบประมาณ
- ๗.๑  เบิกจ่ายแล้วทั้งหมด
- ๗.๒  เบิกจ่ายแล้วบางส่วนร้อยละ.....
- ๗.๓  ยังไม่ได้เบิกจ่ายเนื่องจาก.....
- หมายเหตุ๑. การรายงานผลการดำเนินการ ครั้งที่ ๑ ภายหลัง ๓ เดือนจากการได้รับอนุมัติโครงการและ/หรือตาม  
ระยะเวลาตามระเบียบ/ประกาศ แนวทางการปฏิบัติเกี่ยวกับการสนับสนุนการผลิตผลงานวิชาการของ  
บุคลากรวิทยาลัยพยาบาลบรมราชชนนี สุพรรณบุรี
๒. ในกรณีที่โครงการมีความก้าวหน้า สามารถตีพิมพ์เผยแพร่ได้ อาจจะเขียนรายงานความก้าวหน้าในลักษณะ  
ของ “ร่างต้นฉบับสำหรับตีพิมพ์” (Manuscript)
๓. งานสำเร็จตามเป้าหมายที่เสนอไว้หรือไม่ (ถ้าไม่ เพราะเหตุใด)
๔. ข้อเสนอแนะแนวทางในการแก้ไขปัญหาและอุปสรรค

ลงชื่อ.....

(.....)

(หัวหน้าโครงการวิจัย)

ลงชื่อ.....

(นางสาววิลาวัลย์ ธนวรรณ)

รองผู้อำนวยการกลุ่มวิจัยและผลงานวิชาการ

...../...../.....



□ □ □ □ □ บันทึกข้อความ

ส่วนราชการ วิทยาลัยพยาบาลบรมราชชนนี สุพรรณบุรี โทร. ๐๓๕-๕๓๕๒๕๐ ต่อ ๕๒๐๘

ที่ สธ ๐๒๐๓.๐๙๒๖/

วันที่.....เดือน.....พ.ศ.....

เรื่อง ขอย้ายเวลาโครงการวิจัย

เรียน ผู้อำนวยการวิทยาลัยพยาบาลบรมราชชนนี สุพรรณบุรี (ผ่านรองผู้อำนวยการกลุ่มวิจัยฯ)

ด้วยข้าพเจ้า (นาย,นาง,นางสาว).....

ประจำกลุ่มวิชา...../กลุ่มงาน.....

วิทยาลัยพยาบาลบรมราชชนนี สุพรรณบุรี มีความประสงค์จะขอย้ายระยะเวลาในการทำวิจัยเรื่อง

จากเดือน.....เป็นเดือน.....เนื่องจาก

(เหตุผล).....

พร้อมนี้ได้แนบรายละเอียดโครงการวิจัย ที่เสนอดังกล่าว จำนวน ๑ ชุด

จึงเรียนมาเพื่อโปรดพิจารณาอนุมัติ

(ลงชื่อ) .....

(.....)

หัวหน้าโครงการวิจัย

(ลงชื่อ) .....

(นางสาววิลาวัณย์ ธนวรรณ)

รองผู้อำนวยการกลุ่มวิจัยและผลงานวิชาการ



## บันทึกข้อความ

ส่วนราชการ วิทยาลัยพยาบาลบรมราชชนนี สุพรรณบุรี โทร. ๐๓๕-๕๓๕๒๕๐ ต่อ ๕๒๐๘

ที่ สธ ๐๒๐๓.๐๙๒๖/

วันที่.....เดือน.....พ.ศ.....

เรื่อง ขอปรับเปลี่ยนชื่อโครงการวิจัย

เรียน ผู้อำนวยการวิทยาลัยพยาบาลบรมราชชนนี สุพรรณบุรี (ผ่านรองผู้อำนวยการกลุ่มวิจัยฯ)

ด้วยข้าพเจ้า(นาย,นาง,นางสาว).....

ประจำกลุ่มวิชา...../กลุ่มงาน.....

วิทยาลัยพยาบาลบรมราชชนนี สุพรรณบุรี มีความประสงค์จะขอปรับเปลี่ยนชื่อโครงการวิจัย

เป็น.....

เนื่องจาก(เหตุผล).....

พร้อมนี้ได้แนบรายละเอียดโครงการวิจัย ที่เสนอดังกล่าว จำนวน ๑ ชุด

จึงเรียนมาเพื่อโปรดพิจารณาอนุมัติ

(ลงชื่อ).....

(.....)

หัวหน้าโครงการวิจัย

(ลงชื่อ).....

(นางสาววิลาวัลย์ ธนวรรณ)

รองผู้อำนวยการกลุ่มวิจัยและผลงานวิชาการ



## บันทึกข้อความ

ส่วนราชการ วิทยาลัยพยาบาลบรมราชชนนี สุพรรณบุรี โทร. ๐๓๕-๕๓๕๒๕๐ ต่อ ๕๒๐๘

ที่ สธ ๐๒๐๓.๐๙๒๖/

วันที่.....เดือน.....พ.ศ.....

เรื่อง ขอเสนอโครงการวิจัยเพื่อขอรับการพิจารณาจริยธรรมการวิจัยในมนุษย์

เรียน ประธานคณะกรรมการพิจารณาจริยธรรมการวิจัยในมนุษย์เครือข่าย/วิทยาลัย

ข้าพเจ้า.....สังกัด.....

ขอเสนอโครงการวิจัยเรื่อง (ชื่อภาษาไทยและภาษาอังกฤษ).....

เพื่อขอรับการพิจารณาจริยธรรมการวิจัยในมนุษย์ โดยได้แนบเอกสารประกอบการพิจารณา ดังนี้  
(ขีด  หัวข้อเอกสารที่จัดส่งแยกตามประเภทโครงการ)

มี ไม่มี

๑	โครงการวิจัยฉบับภาษาไทย (แนบฉบับภาษาอังกฤษ ประกอบการพิจารณาได้)		
๒	เครื่องมือเก็บรวบรวมข้อมูล เช่น แบบบันทึกข้อมูล แบบสอบถามการวิจัย ประเด็นสัมภาษณ์		
๓	เอกสารชี้แจงข้อมูลสำหรับอาสาสมัครวิจัย		
๔	เอกสารแสดงความยินยอมโดยได้รับการบอกกล่าวของอาสาสมัครวิจัย		
๕	ประวัติผู้วิจัยทุกคน		

ลงชื่อ.....

ลงชื่อ.....

(.....)

(.....)

อาจารย์ที่โครงการ

หัวหน้าโครงการวิจัย

กรณีหัวหน้าโครงการวิจัยเป็นนักศึกษาปริญญา

เรียน ประธานคณะกรรมการพิจารณาจริยธรรมการวิจัยในมนุษย์  
ของวิทยาลัยพยาบาลบรมราชชนนี สุพรรณบุรี

เห็นสมควรดำเนินการนำเข้าสู่ประชุมคณะกรรมการฯ

Full-board review

Expedited review

ลงชื่อ.....

(.....)

กรรมการและเลขานุการคณะกรรมการพิจารณาจริยธรรม  
การวิจัยในมนุษย์ของวิทยาลัยฯ

ตัวอย่างการเขียนรายงานวิจัย/ร่างต้นฉบับสำหรับตีพิมพ์(Manuscript)/Proceedings

๑. ชื่อเรื่องภาษาไทย .....  
    คณะผู้วิจัย .....
๒. บทคัดย่อ (ภาษาไทย)  
.....  
    คำสำคัญ (ภาษาไทย)  
.....  
    บทคัดย่อ (ภาษาอังกฤษ)  
.....  
    คำสำคัญ (ภาษาอังกฤษ)  
.....
๓. ความเป็นมาและความสำคัญของปัญหา  
.....
๔. วัตถุประสงค์ของการวิจัย  
.....
๕. นิยามศัพท์เฉพาะ  
.....
๖. วิธีดำเนินการวิจัย  
.....
๗. ผลการวิจัย ตาราง (ถ้ามี)  
.....
๘. สรุปและอภิปรายผล  
.....
๙. ข้อเสนอแนะ  
.....
๑๐. เอกสารอ้างอิง  
.....

**หมายเหตุ**

ตัวอักษร

ภาษาไทย ใช้ตัวอักษร Thai SalabunPSKขนาด ๑๖Point

ภาษาอังกฤษ ใช้ตัวอักษร Times New Roman/Tahomaขนาด ๑๒ Point

**เอกสารอ้างอิง**

การอ้างอิงขึ้นอยู่กับวารสารเป้าหมายที่นักวิจัยประสงค์จะส่งไปตีพิมพ์เผยแพร่

**สัญญาการรับเงิน**  
**สนับสนุนการผลิตผลงานวิจัย จากวิทยาลัยพยาบาลบรมราชชนนี สุพรรณบุรี**

เขียนที่.....

วันที่.....เดือน.....พ.ศ.....

สัญญานี้ทำขึ้นเพื่อเป็นข้อตกลงในการดำเนินงานโครงการวิจัยที่ได้รับเงินสนับสนุนจาก วิทยาลัยพยาบาลบรมราชชนนี สุพรรณบุรี ระหว่าง นาย/นาง/นางสาว.....อยู่บ้านเลขที่.....หมู่.....ตำบล.....อำเภอ.....จังหวัด.....ในฐานะหัวหน้าโครงการวิจัยเรื่อง .....

.....ผู้รับผิดชอบโครงการและคณะผู้รับผิดชอบโครงการซึ่งมีรายชื่อท้ายสัญญานี้อีกจำนวน.....คน ซึ่งต่อไปนี้รวมเรียกว่า “ผู้รับผิดชอบโครงการวิจัย” ฝ่ายหนึ่ง กับ วิทยาลัยพยาบาลบรมราชชนนี สุพรรณบุรีโดยนางลัดดาวัลย์ ไวยสุระสิงห์ ในฐานะวิทยาลัยพยาบาลบรมราชชนนี สุพรรณบุรี ซึ่งต่อไปในสัญญานี้เรียกว่า “ผู้สนับสนุนโครงการ” อีกฝ่ายหนึ่ง ทั้งสองฝ่ายได้ตกลงทำสัญญากันดังมีรายละเอียดต่อไปนี้

ข้อ 1. ผู้รับผิดชอบโครงการวิจัย ตกลงจะดำเนินการโครงการวิจัยเรื่อง.....

ซึ่งต่อไปในสัญญานี้เรียกว่า “โครงการ” ตามที่วิทยาลัยพยาบาลบรมราชชนนี สุพรรณบุรี ได้ให้เงินสนับสนุนจำนวนเงิน.....บาท (.....) ให้เป็นไปตามวัตถุประสงค์ เป้าหมาย แผนการดำเนินงานของโครงการตามเอกสารแนบท้ายสัญญานี้ ตลอดจนหลักเกณฑ์ เงื่อนไข วิธีการ ตามระเบียบกระทรวงสาธารณสุขและประกาศสำนักงานปลัดกระทรวงสาธารณสุข ว่าด้วยการนำเงินรายได้สถานศึกษาไปจัดสรรเป็นค่าใช้จ่ายในการจัดการศึกษาของสถานศึกษาในสังกัดกระทรวงสาธารณสุข พ.ศ. 2555 ทุกประการ

ข้อ 2. หากผู้รับผิดชอบโครงการวิจัยดำเนินการตามโครงการไม่แล้วเสร็จตามแผนที่กำหนด วิทยาลัยฯ จะงดให้การสนับสนุนการผลิตโครงการวิจัยจนกว่าจะดำเนินการโครงการเสร็จสิ้น

ข้อ 3. ผู้รับผิดชอบโครงการวิจัยจะต้องดำเนินการเบิกจ่ายเงินทุนวิจัย ตามระเบียบการเบิกจ่ายของวิทยาลัยฯ

ข้อ 4. ก่อนเบิกเงินทุนสนับสนุนการวิจัยเพื่อปิดโครงการวิจัย ผู้รับผิดชอบโครงการวิจัยจะต้องส่งต้นฉบับงานวิจัย (Manuscripts) ไปตีพิมพ์เผยแพร่ในวารสาร ดังนี้

กรณีที่ส่งต้นฉบับฯ ตีพิมพ์ในวารสารวิชาการระดับชาติที่ปรากฏในฐานข้อมูล TCI/ปรากฏอยู่ในประกาศของ สมศ. ให้ แนบหนังสือ/จดหมายหรือจดหมายอิเล็กทรอนิกส์ (E-mail) ตอบรับการลงตีพิมพ์เผยแพร่ที่ระบุฉบับและปีที่ลงตีพิมพ์จากวารสารด้วย

กรณีที่ส่งต้นฉบับฯ ตีพิมพ์ในวารสารวิชาการระดับนานาชาติที่มีชื่อปรากฏอยู่ในประกาศของ สมศ./ปรากฏในฐานข้อมูลการจัดลำดับวารสาร SJR หรือ SCOPUS ให้ผู้รับผิดชอบโครงการวิจัยแนบหนังสือ/จดหมายหรือจดหมายอิเล็กทรอนิกส์ (E-mail) ที่รับต้นฉบับงานวิจัย (Manuscripts) เข้าสู่กระบวนการอ่านบททวนก่อนการตีพิมพ์ (Reviewing process) จากวารสารด้วย

หากไม่ดำเนินการตามขั้นตอนดังกล่าว วิทยาลัยฯ จะไม่อนุมัติให้เบิกเงินทุนสนับสนุนการวิจัยเพื่อปิดโครงการวิจัย

ข้อ 5. ผลงานวิจัยที่เกิดขึ้นจากการรับทุนสนับสนุนการวิจัยจากวิทยาลัยพยาบาลบรมราชชนนี สุพรรณบุรี ให้ถือว่า วิทยาลัยฯ ร่วมเป็นเจ้าของผลงานและต้องระบุ ข้อความ “ผลงานวิจัยได้รับทุนสนับสนุนจากวิทยาลัยพยาบาลบรมราชชนนี สุพรรณบุรี” บนหน้าปกผลงานและเอกสารการเผยแพร่ทุกครั้ง

สัญญานี้ทำขึ้นเป็น 2 ฉบับ มีข้อความถูกต้องตรงกันโดยมอบให้หัวหน้าผู้รับผิดชอบโครงการ 1 ฉบับ ผู้สนับสนุนโครงการ 1 ฉบับ

ทั้งสองฝ่ายได้อ่านและมีความเข้าใจในเนื้อความตามสัญญานี้โดยตลอดแล้ว จึงลงลายมือชื่อไว้เป็นหลักฐานต่อหน้าพยาน

(ลงชื่อ).....หัวหน้าโครงการวิจัย  
(.....)

(ลงชื่อ).....  
(นางลัดดาวลัย ไวยสุระสิงห์)  
ผู้อำนวยการวิทยาลัยพยาบาลบรมราชชนนี

สุพรรณบุรี

(ลงชื่อ).....ผู้ร่วมรับผิดชอบโครงการวิจัย (ลงชื่อ).....พยาน  
(.....) (.....)

(ลงชื่อ).....ผู้ร่วมรับผิดชอบโครงการวิจัย (ลงชื่อ).....พยาน  
(.....) (.....)







## บันทึกข้อความ

ส่วนราชการ วิทยาลัยพยาบาลบรมราชชนนี สุพรรณบุรี โทร. ๐๓๕-๕๓๕๒๕๐ ต่อ ๕๒๐๘

ที่ สธ ๐๒๐๓.๐๙๒๖/ วันที่.....เดือน.....พ.ศ.....

เรื่อง ขอส่งโครงการรับทุนสนับสนุนโครงการผลงานวิชาการ

เรียน ผู้อำนวยการวิทยาลัยพยาบาลบรมราชชนนี สุพรรณบุรี

ด้วยข้าพเจ้า (นาย,นาง,น.ส).....

ประจำกลุ่มวิชา...../กลุ่มงาน.....

วิทยาลัยพยาบาลบรมราชชนนี สุพรรณบุรี มีความประสงค์จะเสนอโครงการ เพื่อขอรับเงินสนับสนุนโครงการผลงานวิชาการ จากวิทยาลัยพยาบาลบรมราชชนนี สุพรรณบุรี ประจำปีงบประมาณ

.....จำนวนเงิน .....บาท (.....)

เพื่อดำเนินโครงการผลงานวิชาการเรื่อง.....

พร้อมนี้ได้แนบรายละเอียดโครงการผลงานวิชาการที่เสนอขอรับทุนดังกล่าว จำนวน ๑ ชุด

จึงเรียนมาเพื่อโปรดพิจารณาดำเนินการต่อไปด้วย จะเป็นพระคุณยิ่ง

(ลงชื่อ) .....

(.....)

หัวหน้าโครงการ

(ลงชื่อ) .....

(นางสาววิลาวัลย์ ธนวรรณ)

รองผู้อำนวยการกลุ่มวิจัยและผลงานวิชาการ

## ตัวอย่างแบบฟอร์มโครงการตำรา

๑. ชื่อโครงการ : ผลิตตำรา.....

๒. ผู้ดำเนินการชื่อ.....

ตำแหน่ง.....

ภาควิชา.....

วิทยาลัยพยาบาลบรมราชชนนี สุพรรณบุรี

๓. รายละเอียดโครงการ

๓.๑ หลักการและเหตุผล

.....

.....

.....

๓.๒ วัตถุประสงค์

.....

.....

๓.๓ โครงสร้างเนื้อหา

บทที่ ๑ .....

บทที่ ๒ .....

๓.๔ ระยะเวลาดำเนินการ

ระหว่างจัดทำโครงร่าง

.....

๓.๕ ผู้ทรงคุณวุฒิตรวจสอบตำรา

๑.....

คุณวุฒิ

.....

๒.....

คุณวุฒิ

.....

๓.๖ งบประมาณ

หมวดค่าตอบแทน

- ค่าตอบแทนผู้ทรงคุณวุฒิ ๓ คน .....

บาท

- ค่าตอบแทนผู้บันทึกข้อมูลพิมพ์เอกสารหน้าละ ๒๐ บาท .....

บาท

### หมวดค่าใช้จ่าย

- ค่าเบี้ยเลี้ยงในการเดินทางในการติดต่อประสานงานกับผู้ทรงคุณวุฒิ  
และในการทบทวนวรรณกรรม ..... บาท
- ค่าวัสดุ อุปกรณ์ หมึกพิมพ์ ..... บาท
- ค่าเช่ารูปเล่ม ๓๐ เล่ม ..... บาท

รวมทั้งสิ้น

..... บาท

ทุกรายการสามารถถัวเฉลี่ยได้

ลงชื่อ..... ผู้เขียนโครงการ  
(.....)

ลงชื่อ..... ผู้เสนอโครงการ  
(.....)

รองผู้อำนวยการกลุ่มวิจัยและผลงานวิชาการ

ลงชื่อ..... ผู้อนุมัติโครงการ  
(นางลัดดาวัลย์ ไวยสุระสิงห์)

ผู้อำนวยการวิทยาลัยพยาบาลบรมราชชนนี สุพรรณบุรี



แบบรายงานความก้าวหน้าการดำเนินโครงการผลงานวิชาการ  
วิทยาลัยพยาบาลบรมราชชนนี สุพรรณบุรี

รายงานความก้าวหน้า ครั้งที่..... (วัน,เดือน, ปี)...../...../.....

๑. ชื่อโครงการ

.....  
.....

๒. ชื่อผู้ร่วมโครงการ

๑.....

๒.....

๓.....

๔.....

๓. ได้รับเงินสนับสนุนโครงการผลงานวิชาการ ประจำปี.....จำนวน.....บาท

๔. ระยะเวลาดำเนินโครงการผลงานวิชาการเมื่อ .....ถึง.....

๕. งบประมาณที่ได้เบิกจ่ายแล้ว

งวดที่ ๑ (...../...../.....) จำนวน.....บาท

งวดที่ ๒ (...../...../.....) จำนวน.....บาท

งวดที่ ๓ (...../...../.....) จำนวน.....บาท

รวม.....บาท

๖. ความก้าวหน้าของการดำเนินงานผลงานวิชาการ ณ ช่วงเวลาที่รายงานผลดำเนิน

๖.๑  แล้วเสร็จเรียบร้อย

๖.๒  เสร็จบางส่วน ขณะนี้อยู่ในขั้นตอน.....

๖.๓  ยังไม่ได้ดำเนินการเนื่องจาก

๗. การบริหารงบประมาณ

๗.๑  เบิกจ่ายแล้วทั้งหมด

๗.๒  เบิกจ่ายแล้วบางส่วนร้อยละ .....

๗.๓  ยังไม่ได้เบิกจ่ายเนื่องจาก.....

ลงชื่อ.....

(.....)

(หัวหน้าโครงการ)

ลงชื่อ.....

(.....)

รองผู้อำนวยการกลุ่มวิจัยและผลงานวิชาการ

...../...../.....

ภาคผนวก ข.

คำสั่งแต่งตั้งคณะกรรมการ

วิทยาลัยพยาบาลบรมราชชนนี สุพรรณบุรี





คำสั่งวิทยาลัยพยาบาลบรมราชชนนี สุพรรณบุรี

ที่ ๑๒ /๒๕๖๔

เรื่อง แต่งตั้งคณะกรรมการบริหารจัดการงานวิจัยและผลงานวิชาการ  
และคณะกรรมการจริยธรรมการวิจัยในมนุษย์

\*\*\*\*\*

ตามวิทยาลัยพยาบาลบรมราชชนนี สุพรรณบุรี มีนโยบายให้บุคลากรและนักศึกษาได้จัดทำผลงานวิจัยและผลงานวิชาการ โดยวิทยาลัยฯ มีการจัดสรรงบประมาณ จัดตั้งสนับสนุนในการดำเนินงาน ตลอดจนส่งเสริมความร่วมมือกับสถาบันภายนอก เพื่อสร้างองค์ความรู้ใหม่ที่มีมาตรฐานเป็นที่ยอมรับ สามารถเผยแพร่และนำไปสู่การประยุกต์ใช้องค์ความรู้ที่ได้เพื่อพัฒนาสถาบัน สังคม และประเทศได้อย่างมีประสิทธิภาพ

ดังนั้นเพื่อให้การดำเนินงานเป็นไปด้วยความเรียบร้อย มีคุณภาพและประสิทธิภาพ จึงเห็นควรแต่งตั้งคณะกรรมการ

๑. คณะกรรมการบริหารจัดการงานวิจัยและผลงานวิชาการ

๑. นางสัปดาห์วัลย์	ไวยสุระสิงห์	ผู้อำนวยการวิทยาลัยพยาบาลบรมราชชนนี สุพรรณบุรี	ประธาน
๒. นางสาววิลาวัลย์	จนวรรณ	พยาบาลวิชาชีพชำนาญการพิเศษ	กรรมการ
๓. ดร.สุภาวดี	นพรุจจินดา	พยาบาลวิชาชีพชำนาญการพิเศษ	กรรมการ
๔. นางสาวศิริพร	ชุตเชื้อจีน	พยาบาลวิชาชีพชำนาญการพิเศษ	กรรมการ
๕. ดร.จิรพรรณ	โพธิ์ทอง	พยาบาลวิชาชีพชำนาญการ	กรรมการ
๖. นางสาวอุมากร	ไฉยยังยืน	พยาบาลวิชาชีพชำนาญการ	กรรมการ
๗. นางจารุวรรณ	สนอมญาณี	พยาบาลวิชาชีพชำนาญการพิเศษ	กรรมการ
๘. ดร.เนติยา	แจ่มทิม	พยาบาลวิชาชีพชำนาญการ	กรรมการและเลขานุการ
๙. นางขวัญฤทัย	พันธ์ุ	พยาบาลวิชาชีพชำนาญการ	กรรมการและผู้ช่วยเลขานุการ
๑๐. น.ส.สุภาวดี	สอนประดิษฐ์	เจ้าหน้าที่บริการการศึกษา	ผู้ช่วยเลขานุการ

หน้าที่รับผิดชอบ

- กำหนดกรอบ และแนวทางการวิจัยและผลงานวิชาการของวิทยาลัยพยาบาลบรมราชชนนี สุพรรณบุรี
- แสวงหาแนวทางในการพัฒนางานวิจัยและผลงานวิชาการของจังหวัดสุพรรณบุรี
- ขับเคลื่อนการพัฒนาและการดำเนินงานวิจัยและผลงานวิชาการของจังหวัดสุพรรณบุรี
- กลั่นกรองโครงการวิจัยและผลงานวิชาการที่ขอรับการสนับสนุนงบประมาณจากวิทยาลัยพยาบาลบรมราชชนนี สุพรรณบุรี

๕. กำกับติดตาม และควบคุมคุณภาพงานวิจัยและผลงานวิชาการที่ขอรับทุนจากวิทยาลัยพยาบาลบรมราชชนนี สุพรรณบุรี
๖. เผยแพร่ และส่งเสริมการวิจัยและผลงานวิชาการของวิทยาลัยพยาบาลบรมราชชนนี สุพรรณบุรี
๗. จัดให้มีระบบการประเมินผลการดำเนินงานส่งเสริมการวิจัยของวิทยาลัยพยาบาลบรมราชชนนี สุพรรณบุรี
๘. งานอื่นๆ ตามที่ได้รับมอบหมาย

๒. คณะกรรมการพิจารณาจริยธรรมการวิจัยในมนุษย์

๑. นางลัดดาวัลย์ ไวยสุระสิงห์		ผู้อำนวยการวิทยาลัยพยาบาลบรมราชชนนี สุพรรณบุรี	ประธาน
๒. นางสาววิภาวดี ธนวรรณ		พยาบาลวิชาชีพชำนาญการพิเศษ	กรรมการ
๓. นางทิพวรรณ ประกอบทรัพย์		นิติกรชำนาญการพิเศษ	กรรมการ
๔. พ.ญ.รพีกร อนุสรณ์ธนาวัฒน์		นายแพทย์ชำนาญการ โรงพยาบาลเจ้าพระยาอภัยภูธร	กรรมการ
๕. นางจางุวรรณ สอนงญาดี		พยาบาลวิชาชีพชำนาญการพิเศษ	กรรมการ
๖. นางสาวสุมากร ใจยิ่งเย็น		พยาบาลวิชาชีพชำนาญการ	กรรมการ
๗. ดร.เนติยา แจ่มพิม		พยาบาลวิชาชีพชำนาญการ	กรรมการและเลขานุการ
๘. นางสาวสาวิณี สอนประดิษฐ		เจ้าหน้าที่บริการการศึกษา	ผู้ช่วยเลขานุการ

หน้าที่รับผิดชอบ

๑. กำหนดกรอบ และวิธีการดำเนินงานตามมาตรฐานการดำเนินงานด้านจริยธรรมการวิจัย
๒. พิจารณาขอทบทวนโครงการวิจัยตามหลักจริยธรรมการวิจัยในมนุษย์ เพื่อปกป้องสิทธิ ศักดิ์ศรี ความปลอดภัย และความเป็นอยู่ที่ดีของอาสาสมัครผู้เข้ารับการวิจัย
๓. งานอื่นๆ ตามที่ได้รับมอบหมาย

ทั้งนี้ ตั้งแต่บัดนี้เป็นต้นไป

ตั้ง ณ วันที่ ๒๖ มีนาคม ๒๕๕๙



(นางลัดดาวัลย์ ไวยสุระสิงห์)

ผู้อำนวยการวิทยาลัยพยาบาลบรมราชชนนี สุพรรณบุรี

## ภาคผนวก ค.

แนวทางปฏิบัติในการคุ้มครองสิทธิ และการรักษาสิทธิประโยชน์ที่เกี่ยวข้องกับ  
งานวิจัย งานสร้างสรรค์ และผลงานวิชาการ







ประกาศ

วิทยาลัยพยาบาลบรมราชชนนี สุพรรณบุรี  
เรื่อง แนวทางปฏิบัติในการคุ้มครองสิทธิ และรักษาสิทธิประโยชน์ที่เกี่ยวข้องกับ  
งานวิจัย งานสร้างสรรค์ และผลงานวิชาการ

๑. วัตถุประสงค์

๑. เพื่อสร้างความรู้ ความเข้าใจให้กับคณาจารย์และนักวิจัยของวิทยาลัยพยาบาลบรมราชชนนี สุพรรณบุรีเกี่ยวกับสิทธิ และการคุ้มครองสิทธิ ในการสร้างผลงานวิจัยและงานสร้างสรรค์
๒. เพื่อกำหนดแนวทางในการดำเนินงานที่เกี่ยวข้องกับการคุ้มครองสิทธิและรักษาสิทธิ ประโยชน์จากงานวิจัยและงานสร้างสรรค์

๒. ความหมาย

สิทธิ หมายถึง สิทธิในผลงานวิจัยหรืองานสร้างสรรค์ของคณาจารย์และนักวิจัยวิทยาลัย พยาบาลบรมราชชนนี สุพรรณบุรี โดยเป็นสิทธิที่ชอบธรรมตามหลักเกณฑ์ของกฎหมายที่เกี่ยวข้อง โดยเป็นการถือครองสิทธิตามข้อตกลงที่กำหนด

การคุ้มครองสิทธิ หมายถึง การป้องกันการละเมิดสิทธิในผลงานวิจัยหรืองานสร้างสรรค์ของคณาจารย์และนักวิจัยของวิทยาลัยพยาบาลบรมราชชนนี สุพรรณบุรี

สิทธิประโยชน์ หมายถึง ประโยชน์ใดๆ ที่เกิดจากผลงานวิจัยหรืองานสร้างสรรค์ของ คณาจารย์และนักวิจัยของวิทยาลัยพยาบาลบรมราชชนนี สุพรรณบุรี

๓. แนวทางการคุ้มครองสิทธิ และสิทธิประโยชน์

๑. วิทยาลัยพยาบาลบรมราชชนนี สุพรรณบุรี ร่วมกับเจ้าของผลงานร่วมกันจดทะเบียนทรัพย์สินทางปัญญา เพื่อรับการคุ้มครองสิทธิตามที่กฎหมายกำหนด

๒. งบประมาณที่เพิ่มขึ้นจากการ กระทำใดๆ เพื่อ การคุ้มครองสิทธิให้ใช้งบประมาณพัฒนาบุคลากรหรืองบประมาณอื่นตามที่ผู้บริหารเห็นสมควร โดยการพิจารณาอนุมัติงบประมาณให้ใช้ ดุลพินิจของผู้บริหารเป็นที่สุด

๓. สิทธิประโยชน์ที่เกิดขึ้นจะต้องหักเข้าส่วนกลางของวิทยาลัยพยาบาลบรมราชชนนี สุพรรณบุรี ตามหลักเกณฑ์ที่เกี่ยวข้อง

๔. แนวปฏิบัติ อื่นที่ไม่ได้ระบุไว้ ให้อยู่ในดุลพินิจของ ผู้บริหาร การกระทำที่เป็น การละเมิดสิทธิ ผลงานวิจัย ผลงานทางวิชาการ และงานสร้างสรรค์ได้แก่

- (๑) ทำซ้ำหรือดัดแปลง
- (๒) เผยแพร่ต่อสาธารณชน
- (๓) ให้เช่าต้นฉบับหรือสำเนางานดังกล่าว
- (๔) แพร่เสียงแพร่ภาพซ้ำ ทั้งนี้ ไม่ว่าทั้งหมดหรือบางส่วน

(๕) จัดให้ประชาชนฟังและหรือชมงานแพร่เสียงแพร่ภาพ โดยเรียกเก็บเงินหรือ ผลประโยชน์  
ในทางการค้า

(๖) แจกจ่ายในลักษณะที่อาจก่อให้เกิดความเสียหายแก่เจ้าของลิขสิทธิ์

(๗) นำหรือส่งเข้ามาในราชอาณาจักร

ข้อยกเว้นการละเมิดลิขสิทธิ์ “มาตรา ๓๒ การ กระทำ แก่งานอันมีลิขสิทธิ์ อีของบุคคลอื่น นตาม  
พระราชบัญญัตินี้หากไม่ขัดต่อการแสวงหาประโยชน์จากงานอันมีลิขสิทธิ์ตามปกติของเจ้าของ ลิขสิทธิ์และไม่  
กระทบกระเทือนถึงสิทธิอันชอบด้วยกฎหมายของเจ้าของลิขสิทธิ์เกินสมควร มิให้ ถือว่าเป็นการละเมิดลิขสิทธิ์  
ภายใต้บังคับบทบัญญัติในวรรคหนึ่ง การกระทำอย่างหนึ่งอย่างใดแก่งานอันมีลิขสิทธิ์ตามวรรคหนึ่ง มิให้ถือว่าเป็น  
เป็นการละเมิดลิขสิทธิ์ ถ้าได้กระทำการดังต่อไปนี้

(๑) วิจัยหรือศึกษางานนั้น อันมิใช่การกระทำเพื่อการหากำไร

(๒) ใช้เพื่อประโยชน์ของตนเอง หรือเพื่อประโยชน์ของคนอื่นถึงบุคคลอื่นในครอบครัว

หรือญาติสนิท

(๓) ดิชม วิจารณ์ หรือแนะนำผลงานโดยมีการรับรู้ถึงความเป็นเจ้าของลิขสิทธิ์ในงานนั้น

(๔) เสนอรายงานข่าวทางสื่อสารมวลชนโดยมีการรับรู้ถึงความเป็นเจ้าของ ลิขสิทธิ์ในงานนั้น

(๕) ทำซ้ำ ดัดแปลง นำออกแสดง หรือ ทำให้ปรากฏ เพื่อประโยชน์ในการพิจารณาของศาล

หรือเจ้าพนักงาน ซึ่งมีอำนาจตามกฎหมาย หรือในการรายงานผลการพิจารณาดังกล่าว

(๖) ทำซ้ำ ดัดแปลง นำออกแสดง หรือทำให้ปรากฏโดยผู้สอน เพื่อประโยชน์ในการสอนของ

ตน อันมิใช่การกระทำเพื่อหากำไร

(๗) ทำซ้ำ ดัดแปลงบางส่วนของงาน หรือตัดทอน หรือ ทำบทสรุปโดยผู้สอน หรือสถาบัน

ศึกษา เพื่อแจกจ่ายหรือจำหน่ายแก่ผู้เรียนในชั้นเรียนหรือในสถาบันศึกษา ทั้งนี้ ต้องไม่เป็นการ กระทำเพื่อหา  
กำไร

(๘) นำงานนั้นมาใช้เป็นส่วนหนึ่งในการถามและตอบในการสอบ

มาตรา ๓๓ การกล่าวต่อ ลอก เลียน หรืออ้างอิงงานบางตอนตามสมควรจากงานอันมี ลิขสิทธิ์ตาม  
พระราชบัญญัตินี้ โดยมีการรับรู้ถึงความเป็นเจ้าของ ลิขสิทธิ์ในงานนั้น มิให้ถือว่าเป็นการละเมิดลิขสิทธิ์ ถ้าได้  
ปฏิบัติตามมาตรา ๓๒ วรรคหนึ่ง มาตรา ๓๔ การ ทำซ้ำโดยบรรณารักษ์ของห้องสมุด ซึ่งงานอันมีลิขสิทธิ์ตาม  
พระราชบัญญัตินี้ มิให้ถือว่าเป็นการละเมิดลิขสิทธิ์ หากการ ทำซ้ำ นั้นมิได้มีวัตถุประสงค์เพื่อหากำไร และได้  
ปฏิบัติตามมาตรา ๓๒ วรรคหนึ่ง ในกรณีดังต่อไปนี้

(๑) การทำซ้ำเพื่อใช้ในห้องสมุดหรือให้แก่ห้องสมุดอื่น

(๒) การทำซ้ำงานบางตอนตามสมควรให้แก่บุคคลอื่น เพื่อประโยชน์ในการวิจัยหรือ

การศึกษา

มาตรา ๓๕ การกระทำแก่โปรแกรมคอมพิวเตอร์อันมีลิขสิทธิ์ตามพระราชบัญญัตินี้ มิให้ถือว่าเป็นการ  
ละเมิดลิขสิทธิ์ หากไม่มีวัตถุประสงค์เพื่อหากำไร และได้ปฏิบัติตามมาตรา ๓๒ วรรคหนึ่ง ในกรณีดังต่อไปนี้

(๑) วิจัยหรือศึกษาโปรแกรมคอมพิวเตอร์

(๒) ใช้เพื่อประโยชน์ของเจ้าของสำเนาโปรแกรมคอมพิวเตอร์นั้น

(๓) ดิชม วิจารณ์ หรือแนะนำผลงาน โดยมีการรับรู้ถึงความเป็นเจ้าของลิขสิทธิ์ใน โปรแกรม

คอมพิวเตอร์นั้น

(๔) เสนอรายงานข่าวทางสื่อสารมวลชนโดยมีการรับรู้ถึงความเป็นเจ้าของลิขสิทธิ์ในโปรแกรมคอมพิวเตอร์นั้น

(๕) ทำสำเนาโปรแกรมคอมพิวเตอร์ในจำนวนที่สมควร โดยบุคคลผู้ ซึ่งได้ซื้อหรือได้รับโปรแกรมนั้นมาจากบุคคลอื่นโดยถูกต้อง เพื่อเก็บไว้ใช้ประโยชน์ในการบำรุงรักษา หรือป้องกัน การสูญหาย

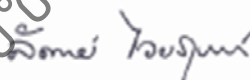
(๖) ทำซ้ำ คัดแปลง นำออกแสดง หรือทำให้ปรากฏ เพื่อประโยชน์ในการพิจารณาของศาล หรือเจ้าพนักงาน ซึ่งมีอำนาจตามกฎหมาย หรือในการรายงานผลการพิจารณาดังกล่าว

(๗) นำโปรแกรมคอมพิวเตอร์นั้นมาใช้เป็นส่วนหนึ่งในการถามและตอบในการสอน

(๘) คัดแปลงโปรแกรมคอมพิวเตอร์ในกรณีที่จำเป็นแก่การใช้

(๙) จัดทำสำเนาโปรแกรมคอมพิวเตอร์ เพื่อเก็บรักษาไว้สำหรับการอ้างอิง หรือกันควาเพื่อประโยชน์ของสาธารณชน”

ประกาศ ณ วันที่ ๑๔ มกราคม ๒๕๕๙



(นางลัดดาวัลย์ ไวยสุระสิงห์)

ผู้อำนวยการวิทยาลัยพยาบาลบรมราชชนนี สุพรรณบุรี

วิทยาลัยพยาบาลบรมราชชนนี สุพรรณบุรี